

action for tourism

Sustainable Tourism in the Brecon Beacons National Park



Inside this edition

Rural Alliances

Dark skies accreditation

Canal 200 events

New Patron for Ambassadors



Rural Alliances Launches!

Our new European Union funded project, Rural Alliances, was launched on 19th June by John Griffiths, AM, Minister for Environment and Sustainable Development, at the Millennium Centre in Cardiff. Around 150 people were involved in this two day conference which proved a great success.

Rural Alliances will follow on from the highly successful COLLABOR8 project, expanding the scope of the work and involving yet more people. The key concept behind it is that businesses should work closely with their local communities to achieve common ends. In the Brecon Beacons, this will be achieved using tourism as the driving force. As we have the clusters developed under COLLABOR8, we are well placed to take the enthusiasm forward into communities and work ever more closely together.

The sort of work the new project will be doing will be to continue to develop products for visitors as we have with COLLABOR8. However, tourism impacts on local people and their daily lives and there may well be work needed to manage those impacts by such things as good signage, well thought through information or re-organisation of local facilities.

As with COLLABOR8, Rural Alliances is not a grant scheme but has funds to help us all work in partnership to achieve common objectives. We are grateful to the Interreg IVB NWE programme as well as Welsh Government's Targeted Match Fund for supporting the project. BBNPA is the Lead Partner for the project which includes 11 other partners including Trinity Saint Davids University in Lampeter.



Sustainable tourism champions

Talgarth is on the right path

Brecon Beacons Tourism

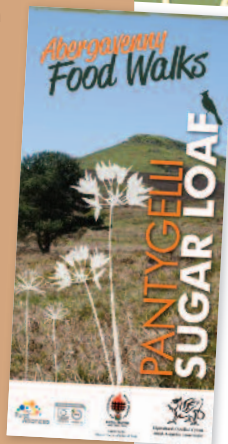
Abergavenny Food Walks

Two new food walks will be launched in the autumn by the Abergavenny & District Tourism Association.

One walk starts from The Crown at Pantygelli and leads the walker in a 6 mile circular route to the top of Sugar loaf.

The other walk starts from The Bell at Glangrwyney for the full blown 6mile walk which takes walkers up along the ridge of Mynydd pen-y-fal. There are shorter options of 2 or 3 mile circular walks.

Pick up the leaflets from Abergavenny Tourist Centre.



Check out Talybont on Usk

Talybont on Usk has always been a thriving hub for tourism with walkers, cyclists, kayakers and holidaymakers coming to enjoy the fantastic scenery.

Now visitors can clearly see the huge range of routes, activities and places to explore which are available in and around Talybont on Usk on the new Visitor Map Panel which has been integrated in to a beautifully built stone plinth.

The Map Board is situated close to the Talybont Stores and Café who have also had a new leaflet display unit installed to help visitors with leaflets and information.

They can choose a leisurely walk along the canal, to visit the waterfalls or do more of a challenging walk or bike ride. There is so much to do and no shortage of watering holes in the village with four pubs and a great new café.

Why not take a trip to Talybont on Usk and see for yourselves!

Rural Alliances Opening Conference

This conference was generally agreed to have been a superb success and we are extremely grateful to everyone who made it happen, particularly those involved in the workshops that took place in the Brecon Beacons.

After an introduction from BBNPA's Chair, Julie James, the Minister kindly launched the project officially, emphasising how important National Parks are in piloting new ways of working. He was followed by a series of eminent authorities from Sir Brian Unwin who encouraged local communities to take hold of their own destiny and work towards sustainability, to Professors Gregory Ashcroft who talked about using cultural heritage for tourism and Terry Marsden who is interested in the development of rural vibrancy - a key aim for the project.

David McNeill from Welsh Government gave us a trip around the various EU funding schemes for rural Wales and what they had achieved. We then we asked 4 key projects to help us learn from their experiences and then, the following day, held a series of workshop-seminars at various locations in the Brecon Beacons, concentrating on subjects as diverse as tourism and community energy production.

Overall the message was that it was people that made rural areas vibrant and that getting the right people in the right place was the key to success. Projects like Rural Alliances and the support they bring could help but ultimately it was the folk involved on the ground that made things happen. We are looking forward to working with businesses and local people to make this happen in the Brecon Beacons.

New Member of the Team

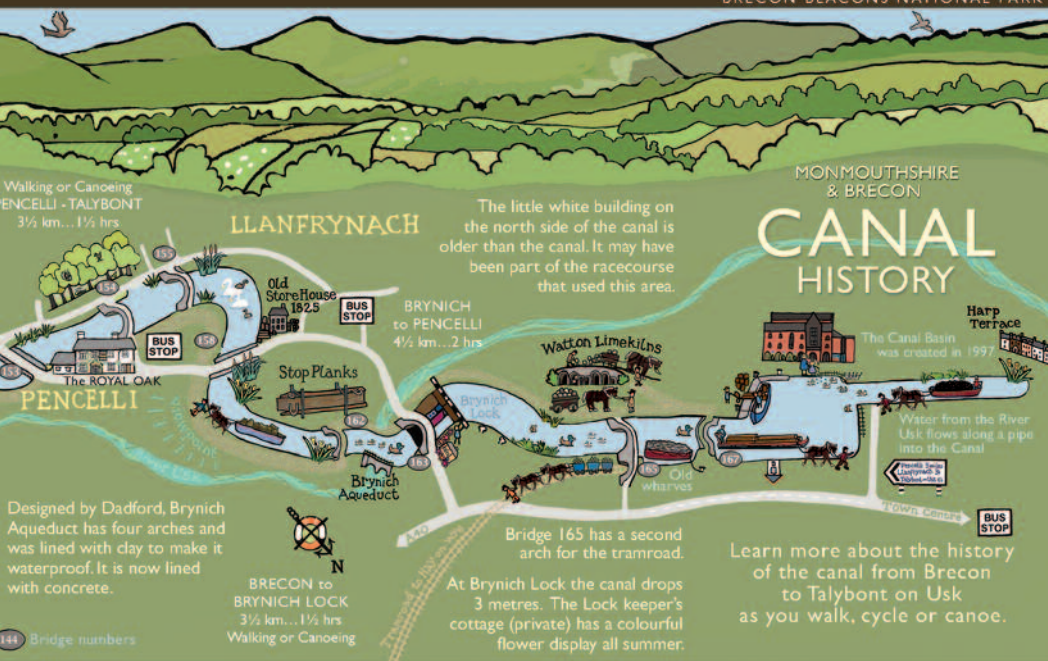
Catrin Parish-Marks recently joined the team as the Sustainable Tourism Officer working on the Rural Alliances project. Previous to joining the team, Catrin worked for the cycling charity Sustrans and the Commission for Architecture and the Built Environment (CABE) helping to develop and promote sustainable development policy in Westminster and Cardiff.

Catrin's interest in tourism is both personal and professional, as she and her husband have been managing a self-catering property in Bethlehem, in the very west of the park for the past 18 months. An experience she says is educational and always throws up surprises.

"I am proud to welcome visitors to this part of Wales and am eager for them to discover and experience all that the park has to offer - the landscape and the people." "I know however to never underestimate or assume what questions visitors will ask. To ensure I can answer their questions, I've learnt more in the last year and half about the wildlife, history and geography of the place where I grew up than the all the years before. I've also had to learn a great deal about plumbing and DIY.

Continued >





The Brecknock History Forum launched their leaflet "Monmouthshire & Brecon Canal history" in July which was extremely well received.

It follows the same design as the Canal food trail and Beacons water trail and was designed by the very talented Lisa Hellier. The leaflet highlights the construction of the canal, Navvies, Tram roads, lime kilns and more. The aim was to help visitors learn about the history of the canal as they walk, cycle, and canoe or take a boat or barge. This is a wonderful legacy to leave in celebration of the 200 years.

"It's only now, after moving back to the area, that I truly appreciate the beauty of the landscape and feel very lucky to live here, Individuals living in rural areas however need more than just fantastic scenery to create and maintain vibrant communities. That's why I believe that Rural Alliances is a fantastic project. Being able to learn and share experiences with rural communities from different cultures will help now doubt create original solutions to issues faced by our rural communities.



Young Explorers are Quizzed

There's a new explorer in town and he goes by the name of Crick the Dragon.

The engaging character is the star of five quiz trails that have been developed for children (and their families) as a way of exploring and learning more about who and what lives in Crickhowell and the surrounding area.

Developed by the Crickhowell and Black Mountains Tourism Group, a cluster that was established with the help of COLLABOR8, the quizzes ask a range of questions about the wildlife, buildings and geography of the area. Part of the quiz is a treasure hunt and local businesses are showing their support by displaying a sticker of Crick in their windows.

There are five quizzes in total and as well as being great fun to complete, they also act as suggested itineraries - from an hour's walk around Crickhowell to an all-day adventure around the Black Mountains.

Emma Corfield-Walters, Chair of CBMT says of the quiz, "It's great that Rural Alliances could help create these resources especially for young explorers. Hopefully they will encourage local and visiting children to follow in the footsteps of another famous Crickhowell son - George Everest.

The quiz sheets are available from CRIC and following the completion of each quiz the child will be awarded a certificate and a badge. There are five different designs to collect. Have you seen Crick yet..?



Light up the Canal

The final celebration for Canal 200 will be a Lantern parade on Saturday 1st December at Brecon canal basin. The aim is to light up the canal with lanterns and fire sculptures to the accompaniment of music, song and dance.

Arts Alive will be organising the event with professional artists who will run workshops to design and construct lanterns and fire sculptures. The workshops will be held at community locations along the canal in Powys from 27th October to the 4th November.

If you would like to get involved please contact Carol Williams 01874 620478 carol.williams@breconbeacons.org



Green Champions Turn Youtube Stars

Travel content media specialist Greentraveller has created a series of short videos that showcase 'Sustainable Tourism Champions' - businesses that are at the forefront of sustainable tourism in the Brecon Beacons National Park

Funded by the new Rural Alliances project, the three minute videos highlight 7 'Sustainable Tourism Champions' and how they interconnect with the Brecon Beacons National Park landscape.

Richard Tyler, Sustainable Tourism Manager for Brecon Beacons National Park Authority, said: "This is one of the first projects that Rural Alliances has funded. We are extremely proud that it features the hard word behind many of our sustainable businesses and rural enterprises."

"The businesses featured on these videos which we locally call 'Champions' have been recognised for their efforts by the Europarc Federation under the European Charter for Sustainable Tourism in Protected Areas. We wanted to work with Greentraveller to promote what they do and why in a way that resonates with potential visitors. We are very pleased with the result."

Dr Xavier Font, international expert in responsible tourism marketing at Leeds Metropolitan University and the International Centre for Responsible Tourism, said: "The Greentraveller films I have seen profiling individual businesses really reflect what sustainability has to add to sense of place. They come across really very well and I find the videos credible and meaningful."

The videos can be viewed on

Greentraveller's website:

<http://www.greentraveller.co.uk/videos>

-local-ambassadors or on

Greentraveller's Youtube Channel:

www.youtube.com/user/greentravellers



Dark Skies Accreditation getting closer

After a Spring and Summer of continued work, we are delighted to say we are progressing well to making the Brecon Beacons National Park the first International Dark Sky Reserve in Wales and the second for the UK!

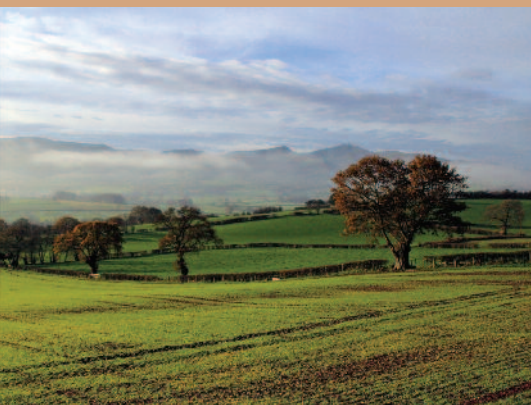
Five astronomers have surveyed the night skies of our National Park and have demonstrated what we really knew already- we have some of the finest night skies in Britain! Some of the readings were equal to areas of Sark and Galloway and when you consider the larger populations we have here compared to those areas this is incredible.

We have also been lucky enough to work with two expert lighting engineers who carried out an audit of commercial and residential properties in the National Park to look at how compliant our current lighting is - which had mixed results. Although in the commercial areas we were as low as 40% compliant with what our accreditors say we need to achieve the status, overall we are 67% compliant which is enough to secure the status. We have to demonstrate to the International Dark Skies Association we will work to make that percentage higher in future years, but we feel this is going to be achievable - we're already in talks with larger organisations about making adjustments to large scale lighting and we've received a lot of enquiries from members of the public wanting to make their homes more dark sky friendly. If you would like to learn more about how you can make adjustments to enhance the quality of the dark skies near you contact us at the details below.

We have also been busy publicising our night skies! Our remarkable promotional video has already received national and international attention - it was the video of the month on Visit Britain's main website and has also attracted interest from the New York Times. We attended the Royal Welsh Show and the Queen's Jubilee Event at Glanusk and hope to arrange four other key events in the coming months. Again, if you are interested in helping be a part of these events, please do contact us - we would like these events to be of benefit to everyone.

All being well, we are hoping to submit our application for the award in late Autumn and hope to hear whether we are successful for the end of the year - so here's hoping that 2013 will become the year of the stars for the National Park!

Continued >





Our next event is on Saturday 20 Oct, 7pm at the National Park Visitor Centre where Cardiff Astronomical Society will once again be hosting an evening of stargazing. If skies are clear their telescopes will be focused on interesting phenomena in the night sky, or if cloudy there will be lectures indoors.

Price includes parking, soup and a roll. Booking is essential. Adults: £6.00 Children: £4.00. For more information and to book a place call 01874 623366.

In the meantime you may like to visit www.breconbeacons.org to see our videos, latest news and events as well as the suggestions for top places to view night skies.

If you would like any more information or would like discuss how you can be involved please contact Ruth Coulthard at ruth.coulthard@breconbeacons.org

Bestselling Author Becomes Patron for National Park Ambassadors

Award winning Welsh author and journalist Horatio Clare, the author of novels such as 'Running for the Hills', 'A Single Swallow' and 'The Prince's Pen', has accepted an invitation to become the official patron of the Brecon Beacons National Park Ambassadors' Scheme.

Raised in Cwmdru near Crickhowell, penman Horatio is no stranger to the Brecon Beacons National Park and knows exactly what it is that makes the area such a special place to live, so much so that earlier this year he gave a speech about his love for the area to a conference of National Park Authority Ambassadors.

New official patron of Brecon Beacons National Park Authority's Ambassador Scheme, Horatio Clare, said: "I was extremely humbled and flattered to have been considered for this role. Having seen the fantastic work this initiative undertakes in helping promote such a beautiful landscape and putting the National Park on the forefront of Welsh tourism I was delighted to accept, and I'm excited to take on the challenges associated with this important responsibility."

Last month Horatio fulfilled his first official engagement as patron of the Ambassador scheme by meeting with National Park Ambassadors at Tretower Court and Castle, captivating them with the inspiring tale of his journey following swallows from Africa to the Brecon Beacons, featured in his book 'A Single Swallow'.

With more courses scheduled for the autumn, there's never been a better time to become a Brecon Beacons National Park Ambassador. To sign up and see the benefits of the Ambassador Scheme for yourself, contact our Tourism Growth Area Project Officer Carol Williams on 01874 620478 or email carol.williams@breconbeacons.org

You Could be a Travel Champion

Working with Visit Wales, we've developed Smart Travel for Tourism training and we're on the hunt for some local champions.

The idea is to encourage individuals and businesses large and small to become local experts on the public transport in their area, so they can best advise visitors and residents on how to get around without a car.

Depending on the size and type of business, the training will be offered in several different ways:

- Become a Travel Champion
 - This is a one day course for smaller businesses and includes a presentation from Traveline Cymru, advice regarding Sustrans walking and cycling routes, along with tips on the best ways to get travel messages across to your guests.
- For attractions and larger businesses, we are offering individual on site visits by a Travel Plan Co-ordinator and our Visitor Transport Officer to help manage visitor transport and advise on how to give visitors the information they need.
- For local business clusters, individual visits will be arranged for a Travel Plan Co-ordinator to meet the group in order to create a Travel Plan for the local area and develop travel champions.

The first session Become a Travel Champion has been arranged for 18th October and will be taking place in an unusual location – so look out for the Autumn training course leaflet for more details. Larger attractions and local business clusters will be contacted direct by the Visitor Transport Officer to see how we can help.



Does your group need funding for a tourism project?

Sustainable Tourism Powys may be able to help...

If you are a constituted organisation (town council, tourism association, heritage society, wildlife group etc) and have a tourism project you would like to develop, Sustainable Tourism Powys has a "Sense of Place" fund which may be able to help.

The grant can cover up to 70% of project costs, to a maximum of £5,000 and can be used for the following types of projects:

Events, local food promotions, trails, culture and heritage related projects, marketing initiatives, projects that involve the Welsh language or anything else that would attract tourism to your local community.

If you are unsure if your project fits within the scheme, please give us a call and we would be more than happy to help and discuss the proposal.



Contact our Sustainable Tourism Powys Team now for friendly and professional advice on the Grant scheme Tel: 01874 612281 or Email: tourism.trade@powys.gov.uk

or go to our web site

www.tourismpowys.org to register your interest for one of the schemes. You can also find information on case studies and dates for the programme of free events we are running throughout the year.

The project is part-funded through the Rural Development Plan for 2007-2013 which is financed by the European Union and the Welsh Government.

Sustainable Tourism Champions

At the Tourism in Action Conference in March, 9 businesses were awarded the new Sustainable Tourism Champions status by Richard Partington of Europarc. Champions are also qualify for the European Charter for Sustainable Tourism in Protected Areas Part 2 run by Europarc and so are now recognised on a European level as partners to the National Park Authority in delivering Sustainable Tourism in the area.

To become a Sustainable Tourism Champion, businesses have to have a Brecon Beacons Ambassador on their staff, be a member of the Green Tourism Business Scheme and be a member of one of the COLLABOR8 clusters. The award was created to acknowledge the amount of time and effort that goes into these schemes and hopefully to reward those businesses making that special effort. Champions will be able to use the especially designed logo for the scheme as well as the Europarc Charter logo and will be given a preferential opportunity to bid for appropriate NPA procured services. In addition they will be favoured in publicity and marketing. For instance we have been able to fund a series of videos by Green Traveller highlighting these businesses' green credentials. Have a look at them on the Green Traveller You Tube channel <http://www.youtube.com/user/greentravellers>

The businesses qualifying are:

- Aberyddnant Farm Cottages
- Brecon Beacons Holiday Cottages
- Brynhonddu B&B
- Cantref House
- Coity Bach Cottages
- Glynmeddig Bunkhouse & Stay @Number 10
- Old Rectory Farmhouse
- The Barn at Hall Farm
- Brynich Play Barn, Restaurant and Cottage



STOP PRESS
TALGARTH HAS OFFICIALLY
BEEN AWARDED
"WALKERS ARE WELCOME"
the 1st in the National Park!

Talgarth is on the right path

Talgarth's reputation as being a walker friendly town could soon get official recognition by acquiring the "Walkers are Welcome" status. Talgarth is aiming to be one of the first in the Brecon Beacons, which will bring a number of benefits. It will help strengthen the town's reputation as a place for visitors to come to enjoy the outdoors and our facilities. It will bring positive benefits to the local economy. It will help to ensure that footpaths and facilities for walkers are maintained in good condition, benefitting local people as well as visitors.

To be eligible for the prestigious status, Talgarth needs to show that it meets certain criteria, including demonstration of popular local support for the concept, the formation of a community led steering group, action to ensure local footpaths are maintained in good condition, and be able to demonstrate active promotion of the Walkers are Welcome status and local offer through websites, social media, publications and press releases.

The Talgarth Walkers are Welcome community initiative is going from strength to strength and the word is spreading, with over 200 local signatures supporting the application and over 55 "Likes" on Facebook.

By the time you read this they should (hopefully) have been awarded full status of the national network and will have celebrated this at the Talgarth Festival of the Black Mountains at the end of August.

If you would like to show your support or find out more information please go to our Facebook page - Talgarth WAW or call Nicola Willis on 01874 713166 or email monstercottage@aol.com

The communities of Talgarth, Crickhowell and Hay-on-Wye are being supported by the Offa's Country Partnership and Walking with Offa project to help them achieve Walkers are Welcome status. This partnership project has received funding through the Rural Development Plan for Wales 2007-2013, which is supported by the Welsh Government and the European Agricultural Fund for Rural Development, and match funded by Brecon Beacons National Park Authority.

Eco Travel Network

This summer saw the launch of the Eco Travel Network (ETN). The aim is to enable visitors to the area to explore the National Park in a fun eco vehicle instead of by car. If successful, we can significantly cut the carbon footprint of visitor travel.

With the support of the BBNP Sustainable Development Fund, the ETN has purchased a small fleet of Renault Twizys which it is effectively leasing to local tourist businesses who rent them to their visiting guests. Businesses can join the ETN as either full or affiliate members and they keep the revenue from any visitor rental. In addition, 25 local businesses have volunteered as top up charge points for visiting Twizys. The Twizy is a fun-to-drive, low energy vehicle, which can be fully charged from an ordinary 13Amp domestic socket in about 3 hours. It is a 30-50 vehicle - with a range of 50 miles when driven at 30mph, or 30 miles when driven at its top speed of 50mph. Driving a Twizy along the back roads of the park is an exhilarating experience, and creates no atmospheric or noise pollution, but when driven gently, a Twizy can easily cover 8 miles on a single kWh - a regular car manages just 1 mile. The ETN hopes to demonstrate that we can all dramatically reduce our travel carbon footprint but still have fun doing it.

For more information go to www.ecotravelnetwork.co.uk or call Ian Foster on 01497 842935





Richard Tyler

Sustainable Tourism Manager

01874 620405

Email richard.tyler@breconbeacons.org

Carol Williams

Tourism Growth Area Officer

01874 620478

Email carol.williams@breconbeacons.org

Catrin Parish Marks

Sustainable Tourism Officer

01874 620490

Email catrin.pariah-marks@breconbeacons.org

This newsletter is grant aided through Rural Alliances - Rural Alliances is a €10million transnational project, 50% funded by the ERDF Interreg IVB North West Europe Programme involving twelve different partners from Wales, Ireland, France, Germany, Netherlands and Belgium. Co-funded by Visit Wales, The Welsh Government, TPMW, Powys County Council and the National Park Authority.

Brecon Beacons National Park Authority

Plas y Ffynnon, Cambrian Way
Brecon, Powys LD3 7HP

www.breconbeacons.org
www.visitbreconbeacons.com
www.cyclebreconbeacons.com
www.horseridingbreconbeacons.com
www.mtbbreconbeacons.com
www.businessinfobreconbeacons.com

Design: **touchdown 07973 711523**

Photography : © Crown copyright (2009) Visit Wales, Nanette Hepburn, Michael Sinclair, Peter Williams.

Brecon Beacons Tourism

Brecon Beacons Tourism (BBT) is the tourism trade association for The Brecon Beacons National Park. The group holds bi-monthly meetings with broad ranging agendas which highlight opportunities and help for tourism businesses as well as the chance to network. BBT members qualify for discounts on advertising in area marketing guides and the association has a range of other member benefits. Businesses who are already members of other local groups such as Crickhowell & Black Mountains Tourism or ADTG qualify for discounts on BBT's joining fees.

Brecon Beacons Tourism will be managing the business pages on the new destination website for the Brecon Beacons Marketing Coordination Group from the autumn. There will be much work to be done to ensure that businesses have the opportunity to update their current marketing profile if they are BBT members or to add their business to the new website when it goes live. Keep an eye out for more information on this in September and October. Currently businesses can advertise on www.breconbeaconstourism.co.uk which is the main destination website featuring businesses such as accommodation, activities and places to visit as well as events and feature pages on the area.

Brecon Beacons Tourism is in the process of completing a case study on Partnership working and will be spending more time in the autumn with the in - area groups making sure that everyone understands and gains from the hierarchy of support available to them as a business in The Brecon Beacons.

Brecon Beacons Tourism offers an 'in area' monthly leaflet drop. Businesses can pay a small annual charge to have their leaflets delivered to all the area's tourist offices as well as some key visitor points, the service goes out monthly and ensures that all places are topped up with the 'in area' business literature. Deliveries are also going to the Cardiff tourist offices three times a year. The service is also available for event organisers and promoters who want to do once off circulation of promotional literature.

Brecon Beacons Tourism also manages the contact for Alexandra Marr who is responsible for press and PR about the area. Alexandra is constantly looking for good stories and offers to send to the press or to post on the blog <http://breconbeacons.wordpress.com>. The team are constantly looking for businesses that are happy to help with journalist trips - many of those that do have had significant coverage over the past year. Please send all submissions for Alexandra to breconnews@gmail.com.

BBT works in partnership with the BBNPA, Capitol Region Tourism, Tourism Partnership Mid Wales, Visit Wales and neighbouring tourism associations and authorities to find ways of collaborative working and a better profile for the Brecon Beacons in the marketing of Wales. BBT also represents trade interests to Welsh Government both directly and through the Wales Tourism Alliance.

BBT meetings are held every two months in different parts of The National Park. The autumn meetings are on Tuesday, 25th September and on 27th November in the morning, venues to be confirmed - all tourism businesses are welcome to attend. Please keep an eye on www.getactive-beacons.co.uk for updates and news.

For more information on any of the above please contact Punch Maughan on 01874 638835 or email info@breconbeaconstourism.co.uk



Brecon Beacons NATIONAL PARK
One of Britain's breathing spaces

Twristiaeth Bannau Brycheiniog



Mae Twristiaeth Bannau Brycheiniog (BBT) yn gymdeithas fasnach twristiaeth ar gyfer Parc Cenedlaethol Bannau Brycheiniog. Mae'r grŵp yn cwrrd pob deffs gydag agenda eang sy'n tynnu sylw at y cyfleoedd a'r cymorth sydd ar gael i fusnesau twristiaeth yn ogystal â chyflie i twrdwethio. Mae aelodau BBT yn gymwys i gael gostyngiadau ar hysbysieion mewn arweiniolffau marchnata ardaloedd ac mae'r gymdeithas hefyd yn cynnig amryw o fuddiannau eraill i'w haelodau. Mae busnesau sydd eisoes yn aelodau o grŵpiau lleol eraill fel Twristiaeth Crucywel a'r Mynyddoedd Duon neu ADTe yn cael gostyngiad ar ffioedd ymaelodi BBT.

Bydd Twristiaeth Bannau Brycheiniog yn rheoli'r tuddiennau busnes ar wefan gyrchfannau Grŵp Cydlynau Marchnata Bannau Brycheiniog o'r hydref ymlaen. Bydd llawer o waith i'w wneud i sicrhau bod busnesau'n cael cyflie i ddiweddaru eu profill marchnata cyfredol os ydynt yn aelodau o BBT neu i ychwanegu eu busnes at y wefan newydd pan fydd yn cael ei lansio. Cadwch olwg am ragor o wybodaeth am hyn yn ystod misoedd Medi a Hydref. Gall busnesau hysbysu ar hyn o byd ar www.breconbeacons.co.uk set y prif wefan gyrchfannau sy'n cynnwys busnesau fel llefy, gweithngoredau a manau i ymweld â hwy. yn ogystal â digwyddiadau ac erthyglau am yr ardal.

Mae Twristiaeth Bannau Brycheiniog yn cynnig dosbarthu taflen fiso. Gall busnesau dalu tali blyneddol bychan am dosbarthu eu tafleni i holl swyddfeydd twristiaeth yr ardal yn ogystal â rhai pwyntiau ymwelwyr allweddol. Mae'r gwasaenau ar gael yn fiso ac mae'n sicrhau bod y canolfannau i gyd yn cael eu cyfleniwi â llenyddiaeth am fusnesau'r ardal. Mae'r deunydd yn cael ei gyfleniwi i swyddfeydd twristiaeth Caerdydd deirgwaith y flwyddyn. Mae'r gwasaenau ar gael hefyd i drefnwyr digwyddiadau a hwyddwyr sydd eisieu dosbarthu llenyddiaeth hwyddo unwaith yn unig.

Mae Twristiaeth Bannau Brycheiniog yn rheoli'r cysylltiadau ar gyfer Alexandra Marr sy'n gyfrifol am y wasg a chysylltiadau cyhoeddus am yr ardal. Mae Alexandra wrthi'n ddi-baid yn chwilio am storïau da a phethau diddorol sydd ar gael i'w hanfon i'r wasg neu i'w cyhoeddi ar y blog <http://breconbeacons.wordpress.com>. Mae'r ffin bob amser yn chwilio am fusnesau sy'n hapus i helpu gyda thriplau ar gyfer newydddauurwyr - mae nifer o'r rhai hynny sydd wedi gwneud hynny wedi cael llawer o sylw yn ystod y flwyddyn ddilwethaf. Os oes gennych unrhyw beth i'w gynnig, e-bostiwch Alexandra yn breconnews@gmail.com. Mae BBT yn gweithio mewn partneriaeth ag Awdurdod Parc Cenedlaethol Bannau Brycheiniog, Capital Region Tourism, Partneriaeth Twristiaeth Canolbarth Cymru, Croeso Cymru a chymdeithasau twristiaeth ac awdurdodau cyfagos i chwilio am ffyrdd o gydweithio ac i sicrhau profill gwell i Fannau Brycheiniog pan mae Cymru'n cael ei marchnata. Mae BBT hefyd yn cynrychioli buddiannau masnachol i Lywodraeth Cymru, yn uniongyrchol a thrwy Gynghair Twristiaeth Cymru.

Cynhellir cyfarfoddd BBT bob deffis mewn gwahanol rannau o'r Parc Cenedlaethol. Cynhellir cyfarfoddd yr hydref ar ddydd Mawrth, 25 Medi ac ar fore 25 Tachwedd. Nid yd'w'r lleoliadau wedi'u cadarnhau eto - mae croeso i bob busnes twristiaeth fod yn bresennol yn y cyfarfoddd. Cadwch olwg ar www.getactive-beacons.co.uk am y newyddion a'r datblygiadau diweddaraf.

Am ragor o wybodaeth am unrhyw un o'r uchod, cysylltwch â Punch Maughan ar 01874 638835 neu e-bostiwch info@breconbeaconstourism.co.uk

Richard Tyler

Rheolwr Twristiaeth Gynaliadwy

01874 620405

E-bost richard.tyler@breconbeacons.org

Carol Williams

Swyddog Ardal Twf Twristiaeth

01874 620478

E-bost carol.williams@breconbeacons.org

Catrin Parish Marks

Swyddog Twristiaeth Gynaliadwy

01874 620490

E-bost catrin.parish-marks@breconbeacons.org

Mae'r cychlythyr hwn yn cael ei orianu dmyw grant

gan Cynghreifiau Gwledig. Mae Cynghreifiau Gwledig

yn braselet trawsawdadiol £10mllm sy'n cael 50% o'i orian

gan Rogleu IWB Interreg Gogledd Orllewin Ewrop ERDF.

sy'n cynnwys 12 partner gwahanol o Gymru, Iwerddon,

Ffrainc, yr Almaen, yr Iseldiroedd a Gwlad Belg.

Cyd-arennir gan Croeso Cymru, Llywodraeth Cynulliad

Cymru, Partneriaeth Twristiaeth Canolbarth Cymru,

Cyngor Sir Powys ac Awdurdod Y Parc Cenedlaethol.

Awdurdod Parc

Cenedlaethol Bannau

Brycheiniog

Plas y Ffynon, Ffordd Cambrian

Aberhonddu, Powys LD3 7HP

www.breconbeacons.org

www.visitbreconbeacons.com

www.cyclebreconbeacons.com

www.horseridingbreconbeacons.com

www.mtbreconbeacons.com

www.businessinfobreconbeacons.com

dyfynio: touchdown 07973 711523

ffotograffiaeth: © Hawtairt y Goron (2011) Croeso

Cymru, Visit Wales, Kianette Hepburn, Michael Sinclair,

Peter Williams.



PARC CENEDLAETHOL

Bannau Brycheiniog

Lle i endid gael llonydd



Am ragor o wybodaeth, ewch i www.ecotravelnetwork.co.uk neu ffoniwch Ian Foster ar 01497 842935.

Rhwydwaith Teithio Eco
Yr haf hwn lanswyd y Rhwydwaith Teithio Eco (Rhte). Nod y cynllun yw galluogi ymwelwyr â'r ardal i grwydro o amgylch y Parc Cenedlaethol mewn cerbyd eco gareidig hwylus yn hytrach na char. Os bydd yn llwyddiannus, gallwn leihau ôl troed carbon teithiau ymwelwyr yn sylweddol.

Gyda chymorth Cronfa Datblygu Cynali- adwy Parc Cenedlaethol Bannau Brycheiniog, mae'r Rhte wedi prynu nifer fechan o gerbydau Renault Twizy, sy'n cael eu cynnig ar les i fusnesau twristaeth lleol sydd wedyn yn eu rheutu i'w hyrwyddu. Gall busnesau ymuno â'r Rhte fel aelodau llawn neu gyswllt ac maent yn cadw'r refereniwl a gynhyrchir drwy rentu'r cerbydau i ymwelwyr. Héyd, mae oodderu 25 o fusnesau lleol wedi gwirfoddoli i weithredu fel manau gwefru i gerbydau Twizy sy'n ymweld â hwy.

Mae'r Twizy yn gerbyd ynni isel sy'n hwyli i'w yrru, ac y gellir ei wefru'n llawn o soced do- mestig 13 amp cyffredin mewn tua 3 awr. Mae'n gerbyd 30-50 - sy'n gallu teithio hyd at 50 milltir wrth gael ei yrru ar 30 mya, neu 30 milltir os yw'n cael ei yrru ar ei gyflymder uchaf o 50 mya. Mae gyrru Twizy ar hyd y ffordd gwledig yn broffiad cofiadwy, ac nid yw'n creu llygrededd atmosfferig na swn, ond os yw'n cael ei yrru'n bwyllog gall deithio 8 milltir yn rhwydd ar un kWh - dim ond 1 milltir y gall car cyffredin ei deithio ar yr un faint o ynni. Mae'r Rhte yn gobebithio dangos y gall pob un ohonom leihau ein hól troed carbon teithio'n sylweddol a bod modd i ni gael hwyli ar yr un pryd.



ATAL Y MASGI
MAE TALGARTH
"CROESO I GERDDWYR"
Y CYMHOFF YN Y PARC CENEDLAETHOL

Mae cymunedau Talgarth, Crucywel a'r Gellin'n cael eu cefnogi gan Barneraeth Gwlad Offa a phrosiect Walking with Offa i'w helpu i sicrhau statws Croeso i Gerddwyr. Mae'r barneraeth hon wedi cael arican drwy'r Cynllun Datblygu Gwledig Cymru 2007-2013, sy'n cael ei gefnogi gan Llywodraeth Cymru a Chronfa Amgheiddol Ewrop ar gyfer Datblygu Gwledig, ac sy'n cael arican cyfatebol gan Awdurdod Parc Cenedlaethol Bannau Brycheiniog.

Os hoffech chi ddatgan eich cefnogaeth neu gael mwy o wybodaeth, ewch i'n fudalen Facebook - Talgarth WAW neu ffoniwch Nicola Willis ar 01874 713166 neu e-bostiwch monstercoffage@aol.com

ddiwedd Awst. Erbyn i chi ddarllen hwn dylen fod wedi sicrhau statws llawn y rhwydwaith cenedlaethol (gobebithio) a byddant wedi dathlu'r gam hon yng Ngŵyl Talgarth ar Facebook. Mae'r gair ar led, gyda dros 200 o lofnodion lleol yn cefnogi'r cais a dros 55 "Hoffi" Mae menter gymunedol Croeso i Gerddwyr Talgarth yn mynd o nerth i nerth ac wefanau, cyfryngau cymdeithasol, cyhoeddadau a datganiadau i'r wasg.

Er mwyn bod yn gymwys ar gyfer statws mor bwysig, rhaid i Dalgarth ddangos ei bod yn cyflawni meini prawf penodol, gan gynnwys dangos cefnogaeth leol i'r cysyniad, ffurfio grŵp llwyio sy'n cael ei arwain gan y gymuned, gweithredu i sicrhau bod llwybrau lleol yn cael eu cadw mewn cyflwr da, a gallu dangos bod y statws Croeso i Gerddwyr a'r hyn sydd ar gael yn lleol yn cael eu hyrwyddo drwy

Gallai enw da Talgarth fel tref gyfeillgar i gerddwyr gael ei gydnabod yn swyddogol cyn hir drwy sicrhau'r statws "Croeso i Gerddwyr". Mae'n gobebithio bod yn un o'r cynthiaf ym Mannaau Brycheiniog, a byddai nifer o fuddiannau'n dod yn ei sgil. Byddai'n helpu i gadaernau enw da'r dref fel man lle gall ymwelwyr fwynhau'r awyr agored a'n cyfleusterau. Byddai héyd yn golygu buddiannau positif i'r economi lleol. Bydd yn helpu i sicrhau bod llwybrau a chyfleusterau i gerddwyr yn cael eu cadw mewn cyflwr da, rhywbeth a fyddai o fudd i bobl lleol yn ogystal ag ymwelwyr.

Talgarth ar y trwydd cywir

A oes angen arian ar eich grŵp ar gyfer prosiect twristiaeth?

Ffallai y gall Twristiaeth

Gynllwedd Powys eich helpu...

Os ydych yn sefylliad cyfansoddiadol (cyngor tref, cymdeithas dwristiaeth, cymdeithas dreftadaeth, grŵp bywyd gwylt ac ati) sydd â phrosiect twristiaeth yr hoffech ei ddatblygu, mae gan Dwristiaeth Gynllwedd Powys gronfa "Ymdeimlad o Le" a all eich helpu.

Gall y grant dalu hyd at 70% o gostau'r prosiect, hyd at uchafswm o £5,000 a gellir ei ddefnyddio ar gyfer y mathau canlynol o brosiectau: Digwyddiadau, hyrwyddo bwyd lleol, llwybrau, prosiectau diwyllian- nol a threftadaeth, cynlluniau marchnata, prosiectau sy'n ymwneud â'r Gymraeg neu unrhyw beth arall a fyddai'n denu twristiaeth i'ch cymuned chi.

Os nad ydych yn siŵr a yw eich prosiect yn ateb gofynion y cynllun, cysylltwch â ni a byddem yn hapus i helpu ac i drafod eich cynnig.



Cysylltwch â Thim Twristiaeth Gynllwedd Powys yn awr am gyngor cyfeillgar a phroffesiynol ar y cynllun grant. Ffôn: 01874 612281 neu E-bost: tourism.tide@powys.gov.uk neu ewch i'n gwefan yn www.tourismpowys.org i ddatgan eich diddordeb yn un o'r cynlluniau. Gewch hefyd wybodaeth am astudiaethau achos a dyddiadau'r rhaglen o ddigwyddiadau di-dâl a drefnir gennym drwy gydol y flwyddyn.

Mae'r prosiect yn cael ei ariannu'n rhanol drwy'r Cynllun Datblygu Gwledig ar gyfer 2007-2013 sy'n cael ei ariannu gan yr Undeb Ewropeaidd a Llywodraeth Cymru.

Hyrwyddwyr Twristiaeth Gynllwedd

Yng Nghynhadledd Twristiaeth ar Waith ym mis Mawrth, dyfarnwyd y statws Hyrwyddwyr Twristiaeth Gynllwedd newydd i naw o fusnesau gan Richard Parington o Europarc. Mae Hyrwyddwyr yn gymwys hefyd am y Starter Ewropeaidd ar gyfer Twristiaeth Gynllwedd mewn Ardaloedd Gwarchodol Rhan 2 sy'n cael ei redeg gan Europarc ac felly maent yn awr yn cael eu cydnabod ar lefel Ewropeaidd fel partneriaid ag Awdurdod y Parc Cenedlaethol i weithredu Twristiaeth Gynllwedd yn yr ardal.

Er mwyn bod yn Hyrwyddwyr Twristiaeth Gynllwedd, rhaid i fusnesau gael Lysgenad Bannau Brycheiniog ar eu staff, bod yn aelod o'r Cynllun Busnesau Twristiaeth Werd a bod yn aelod o un o'r clystyrau COLLABOR8. Crëwyd y dyfarniad i gydabod yr amser a'r ymdrech sy'n cael eu neilltuo i sicrhau llwyddiant y cynlluniau hyn yn y gobol yn y bydd y busnesau hynny sy'n gwneud ymdrech arbennig yn cael eu gwobrwyo. Bydd Hyrwyddwyr yn cael defnyddio logo sydd wedi'i ddylunio'n arbennig ar gyfer y cynllun yn ogystal â logo starter Europarc a rhoddir cyfieffwrdd i fideo am wasanaethau priodol y bydd Awdurdod y Parc Cenedlaethol yn eu caffael. Hefyd, rhoddir ffatriadau mewn cyhoedduswydd a marchnata. Er enghraifft, rydym wedi ariannu cyfres o fideos gan Green Traveller sy'n tynnu sylw at eu rhinweddau gwyrdd. Gellir eu gweld ar www.youtubbe.com/user/greentravellers

- Y busnesau sydd wedi cymhwyso yw:
- Bythynod Fferm Aberyddnant
- Brecon Beacons Holiday Cottages
- Gwely a Breccast Brynhonddu
- Cantrif House
- Bythynod Cothly Bach
- Glynmeddlig Bunkhouse & Stay @Number 10
- Old Rectory Farmhouse
- The Barn at Hall Farm
- Brynich Play Barn, Bwly a Bwthyn

Gan weithio â Chreoso Cymru, rydym wedi datblygu hyfforddiant Teithio Clyfar i Dwristiaeth ac rydym yn chwilio am hwyrddwyr lleol.

Y syniad yw annog unigolion a busnesau mawr a bach i fod yn arbenigwyr lleol ar drafnidiaeth gyhoeddus yn eu hardal, fel y byddant mewn sefyllfa i gynghori ymwelwyr a phreswylwyr ar deithio o gwmpas yr ardal heb gar. Yn ddiabynnol ar foint a natur y busnes, bydd yr hyfforddiant yn cael ei ddarparu mewn sawl ffordd wahanol:

- Bod yn Hwyrddwr Teithio - Mae hwn yn gws undydd ar gyfer busnesau lleol ac mae'n cynnwys cyflwyniad gan Traveline Cymru, cyngor ar lybrau cerdded a seicio Sustans, ynghyd ag awgrymiadau ar y ffyrdd gorau o gyflwynu awgrymiadau ar deithio i'ch gwastellon.

- I atyniadau a busnesau mwy, rydym yn cynnig ymweliadau â'ch busnes gan Eydlynedd Cynlluniau Teithio Ymwelwyr i helpu i reoli trafnidiaeth ymwelwyr ac i roi cynngor ar sut i rannu'r wybodaeth sydd ei hangen ar ymwelwyr.

- Ar gyfer clystyrau busnes lleol, bydd ymweliadau unigol yn cael eu trefnu gyda Chydlynedd Cynlluniau Teithio yn cwrrd â'r gwpr i greu Cynllun Teithio ar gyfer yr ardal leol ac i ddatblygu hwyrddwyr teithio.

Mae'r sesiwn gyntaf Byddwch yn Hwyrddwr Teithio wedi'i threfnu ar gyfer 18 Hydref ac fe'i cynhelir mewn lleoliad anarferol - felly cadwch olwg am darlenn cyrsiau hyfforddwr Hydref am fwy o fanylion. Bydd y Swyddog Trafnidiaeth i Ymwelwyr yn cysylltu'n uniongyrchol ag atyniadau mwy a chlystyrau busnes lleol i weld sut y gallwn helpu.



yn cynnal noson arall o wyllo'r sêr. Os bydd yr awyr yn glir bydd eu telesgopau wedi'u hanelu at nodweddion diddorol yn yr awyr, ond os bydd yn gymylog cynhellir darlithoedd dan do.

Mae'r prîs yn cynnwys parcio a chawl a bara. Rhaid archebu ymaen llaw. Oeddon: £6.00 Plant; £4.00. Am ragor o wybodaeth ac i archebu lle ffoniwch 01874 623366.

Yn y cyfarns efallai yr hoffech ymweld â www.breconbeacons.org i weld ein fideos, y newyddion a'r digwyddiadau diweddaraf yn ogystal ag awgrymiadau ar gyfer y manau gorau i werthfawrogi awyr y nos.

Os hoffech gael rhagor o wybodaeth neu drafod sut y gallwch chi gyfrannu, cysylltwch â Ruth Coullhard yn ruth.coullhard@breconbeacons.org

Awdur enwog yn Noddwr Llysgenhaddon Y Parc Cenedlaethol

Mae'r awdur a'r newyddiadur enwog a thalentog o Gymru Horatio Clare, awdur nofolau sy'n cynnwys 'Runing for the Hills', 'A Single Swallow' a 'The Prince's Pen', wedi derbyn gwahoddiad i fod yn noddwr swyddogol Cynllun Llysgenhaddon Parc Cenedlaethol Bannau Brycheiniog.

Weddi'i fagu yng Nghwmdu, ger Crucywel, mae Horatio'n gyfarwydd iawn â Pharc Cenedlaethol Bannau Brycheiniog ac mae'n gwybod Beth yn union sy'n ei wneud yn fan mor arbennig i fyw ynddo, ac mae'n deall hynny i'r fath raddau nes iddo draddodi sgwrs yn disgrifio ei gariad tuag at yr ardal mewn cynhadledd o Llysgenhaddon Awdurdod Y Parc Cenedlaethol.

Meddai Horatio Clare, Noddwr newydd swyddogol Llysgenhaddon Y Parc Cenedlaethol: "Roedd yn frcint enfawr i gael fy ysytied ar gyfer yr rôl hon. Ar ôl gweld y gwaith arbennig sy'n cael ei wneud gan y cynllun i helpu i hwyrddo thwedd mor byrferth a sicrhau lle blaenllaw i'r Parc Cenedlaethol yn y diwydiant twristiaeth yng Nghymru roedd yn blaser derbyn y cynnig, ac mae'n gyffrous meddwl am yr heriau sy'n gysylltiedig â'r cyfrifoldeb pwysig hwn."

Y mis diwethaf cymeredd Horatio ran yn ei ddigwyddiad swyddogol cyntaf fel noddwr y cynllun Llysgenhaddon pan gyfarfu â Llysgenhaddon Y Parc Cenedlaethol yn Llys a Chastell Treŵr, gan eu cyfareddu â stori ysbrydoledig am ei ddiath yn dilyn y gwenoledig o Affrica i Fannau Brycheiniog, sy'n cael ei hadrodd yn ei lyfr 'A Single Swallow'.

Gyda mwy o gyrsiau wedi'u trefnu ar gyfer yr hydref, ni fu amser gwell nag yn awr i fod yn Llysgennad Parc Cenedlaethol Bannau Brycheiniog. I gofrestru ac i weld buddannau'r Cynllun Llysgenhaddon drosoc eich hun, cysylltwch â'n Swyddog Prosiect Ardal Twt Twristiaeth Carol Williams ar 01874 620478 neu e-bostiwch carol.williams@breconbeacons.org



Ymwelwyr y Parc Cenedlaethol pan fydd Cymdeithas Serdyddiaeth Caerdydd Bydd ein digwyddiad nesaf am 7pm nos Sadwrn 20 Hydref yng Nghonffran Cenedlaethol!

Os aiff popeth yn ôl y disgwyl, rydym yn gobeithio cyflwyno'n cais am y dfformiad ddiwedd yr Hydref a gobeithiwn gilywed a ydym wedi llwyddo erbyn diwedd y flwyddyn – ein gobaiith felly yw mai blwyddyn y set fydd 2013 yn y Parc Cenedlaethol!

Rydym wedi bod yn brysur yn rhoi cyhoeddusrwydd i awyr y nos yma! Mae ein fideo hynnyddo gwych eisoes wedi cael llawer o sylw yma a thramor – catfodd ei ddewis fel fideo'r mis ar bwrwefan Visit Britain ac mae wedi cael sylw yn y New York Times. Roeddem yn bresennol yn y Sioe Frenhinol ac yn niqwyddiad Jiwbill'r Frenhines yn Glausk ac rydym yn gobeithio trefnu pedwar digwyddiad pwysig arall yn ystod y misoedd nesaf.

Wella ansawdd yr awyr dywyll yn eich ardal chi, cysylltwch â ni gan ddefnyddio'r awyr yn dywyllach. Os hoffech chi wlybod sut y gallwch chi wneud addasiadau i'ch awyr yn cyhoedd a hoffai wneud addasiadau yn eu cartrefi er mwyn gwneud yn gllyn ag addasu goleuo ar raddfa fawr ac rydym wedi cael llawer o ymholiadau gallwn gyflawni hynny – rydym eisoes yn cynnal trafodadau a sefylladau mwy byddwn yn gweithio i godi'r ganran hon yn y dyfodol, ond rydym yn credu y sicrhau'r statws. Rhaid i ni ddangos i Gymdeithas Rhyngwladol yr Awyr Dywyll y manau masnachol, mae ein cydymffurfiaid cyffredinol yn 67% sy'n ddigon da i ddwyed ein hachredwyr sydd ei angen i sicrhau'r statws gryn ised â 40% yn y gofynion – gyda chanlyniadau cymysg. Er bod ein cydymffurfiaid â'r hyn a Cenedlaethol i weld i ba raddau y mae ein goleuo presennol yn cydymffurfio â'r arbenigol sydd wedi cynnal archwiliad o eiddo masnachol a phreswyl yn y Parc Rydym hefyd wedi bod yn ddigon ffodus i weithio â dau beiriannydd goleuo hyn, mae hyn yn rhyfeddod.

ac o gofio bod y boblogaeth sydd yma gryn diplyn yn uwch nag yn yr ardal oedd Mhrydaini! Roedd rhai o'r darlenniadau ar yr un lefel â rhannau o Sark a Galloway ac maent wedi dod i'r un casgliad â ni – mae genym ran o awyr y nos orau ym Mae pump o serdyddwyr wedi bod yn astudio awyr y Parc Cenedlaethol yn y nos

Ar ôl gweithio'n ddi-dor dmwr Gwanwyn a'r Haf, rydym yn falch o ddwued ein bod yn gwneud cynnydd da tuag at sicrhau mai Parc Cenedlaethol Bannau Brycheiniog fydd y Warchodfa Awyr Dywyll Rhyngwladol gyntaf yng Nghymru a dim ond yr ail yn y DDU!

Achrediad Awyr Dywyll yn dod yn nes



Youtube Greentraveller:
www.youtube.com/user/greentravellers

Greentraveller yn:
<http://www.greentraveller.co.uk/videos>

Greentraveller yn:
<http://www.greentraveller.co.uk/videos>

Greentraveller yn: Mae'r fideos Greentraveller rwyf i Ganolffan Rhyngwladol dros Dwristiaeth gyffwrdd ym Mhrysgol Fetroffan Leeds a'r rhyngwladol yn y farchnad dwristiaeth Meddai'r Dr Xavier Front, arbenigwr canlyniad. Ymwelwyr: Rydym yn hapus dros ben â'r a fydd yn taro deuddeg â darpar maent yn ei wneud a pham mewn ffordd weithio â Greentraveller i hyswddo'r hyn Gwarchoddedig. Roeddem yn awyddus i Gynllwddwyr mewn Ardaloedd Ewropeidd ar gyfer Twristiaeth gan Ffederasiwn Ewroparc o dan y Siarter cael eu cydnabod am eu hymdrechion genym yn lleol fel "Hynnyddwyr" wedi fideos hyn ac sy'n cael eu hadnabod "Mae'r busnesau sydd i'w gweld ar y mentrau gwledig." Iawer o'n busnesau cynllwddwyr a'n gwaiith calied sydd wedi'i wneud gan yn falch dros ben ei fod yn dangos y Gynghreiriau Gwledig ei ariannu. Rydym oedd un o'r prosiectau cyntaf i Cenedlaethol Bannau Brycheiniog, "Hwn Meddai Richard Tyler, Rheolwr Twristiaeth Gynllwddwyr mewn Twristiaeth Bannau Brycheiniog. cysylltiad â thirwedd Parc Cenedlaethol "Hynnyddwyr Twristiaeth Gynllwddwyr" a'u munud o hyd yn rhoi sylw i sath Cynghreiriau Gwledig, mae'r fideos fti Wedi eu harianu gan y prosiect Bannau Brycheiniog.

Maer arbenigwyr ar gynnwys cyfringau teithio Greentraveller wedi cynhyrchu cyfres o fideos byr sy'n hybu 'Hynnyddwyr Twristiaeth Gynllwddwyr' – busnesau sy'n flaenllaw mewn twristiaeth gynllwddwyr ym Mharc Cenedlaethol Bannau Brycheiniog.

Hynnyddwyr Gwyrdd yn Sêr ar Youtube

Os hoffech gymryd rhan, cysylltwch â Carol Williams ar 01 874 620479. carol.williams@breconbeacons.org

Tachwedd. ym Mhowys rhwng 27 Hydref a 4 Bdd y gweithdai'n cael eu cynnal mewn gwneud y lanterna'u a'r cerfforiau fân. Arts Alive gydag artistiaid profffesiynol a Bdd y digwyddiad yn cael ei drefnu gan dawmswyr.

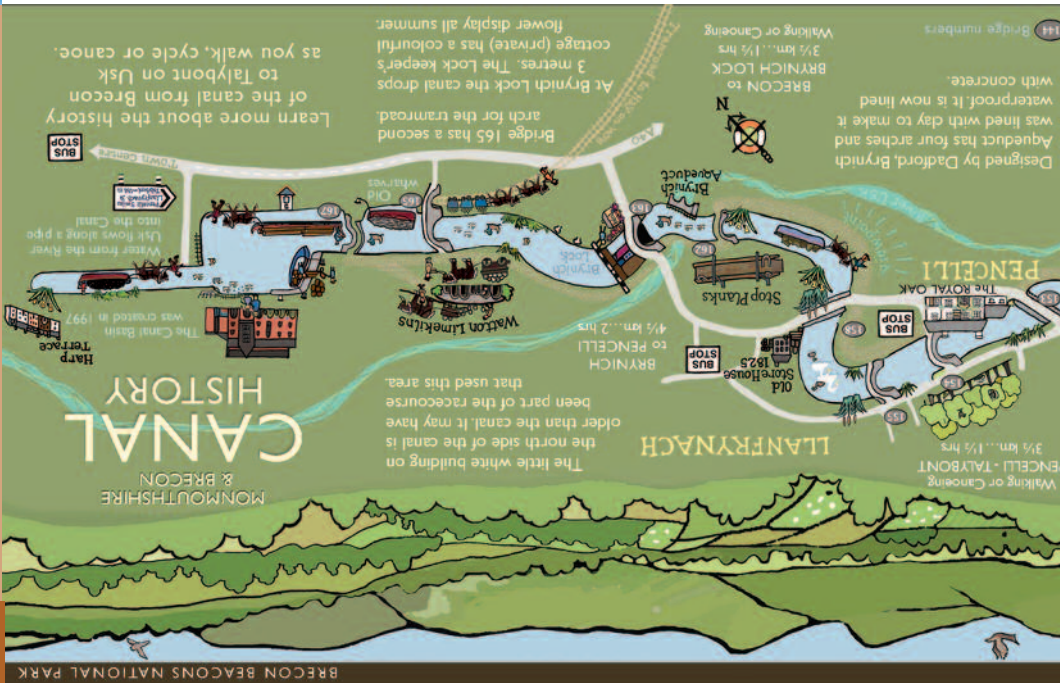
Y dathliad olaf fel rhan o Gamlas 200 fydd gorymdaith Lanterna'u ar ddydd Sadwrn 1 Rhagfyr ym masn Camlas Aberhonddu. Y nod yw goluo'r gamlas a lanterna'u a cherfforiau fân a fydd yn goluo cerddoriau, canorion a

Goluo'r Gamlas



Lansiodd Forwm Hanes Brycheiniog ei dafien "Monmouth & Brecon Canal History" ym mis Gorffennaf, ac mae wedi cael croeso cynnes iawn. Mae'n cadw'r un diwyg a'r llwybrau bwyd Camlas a llwybr dŵr y Bannau ac fe'i dyfyniwyd gan ddyfynydd galluog iawn o'r enw Lisa Hellier. Mae'r dafien yn adrodd hanes adelladu'r gamlas, y "Navies", y tramffyrdd, yr odyrnau catch a llawer mwy. Y nod yw helpu ymwelwyr i ddyfyn am hanes y gamlas with iddylt gerdded, seiclo, a chanwio neu deithio ar ei hyd mewn cwch. Mae hwn yn gyfraniad pwysig at ddatblyddu'r dau canmlyddiant.

Camlas 200



mwy yn y fwyddyn a hanner diwethaf am fywyd gwylth, hanes a daearyddiaeth yr ardal lle ceffais fy magu nag yn yr holl flynyddoedd cyn hynny. Rwyf hefyd wedi dysgu llawer am wraith plymwr a sut i drwsio pethau o gwmpas y lle. "Cymerodd fan yn ddiweddar, ar ôl symud yn ôl i'r ardal, i mi lwy'r werthfawrogi harddwch y diwedd ac i deimlo pa mor iwcus wyl fi o gael byw yn y foth lle. Fodd bynnag, mae angen mwy na golygfeydd bythgoffiadwy ar unigolion sy'n byw mewn arddoedd gwledig i greu a chynnal cymunedau bywiog. Dyna pam yr wyl yn credu bod Cynghreiriau Gwledig yn brosiect mor wlych.

Holl'r Anturiaethwyr Franc

Mae anturiaethwyr newydd yn y dref a'i enw yw Crick y Ddraig. Y cymeriad hoffus hwn yw seren pum cwis sydd wedi eu datblygu i blant (a'u teuluoedd) fel ffordd o grwydro a dysgu mwy am bwy a beth sy'n byw yng Nghrucywel a'r cyffiniau. Fe'i datblygwyd gan Grŵp Twristiaeth Crucywel a'r Mlyneddodd Duon, clwstr a sefydlwyd gyda chymorth COLLABOR8, ac mae'r cwisiau'n gofyn am yw gwesthyonau am fywyd gwylth, adelladau a daearyddiaeth yr ardal. Mae rhan o'r cwis ar ffurf heira drysor ac mae busnesau lleol yn dangos eu cefnogaeth drwy arddangos sfficer o Crick yn eu ffenestri. Mae pump o'r cwisiau wedi'u llunio, ac yn ogystal â bod yn hwyl, maent hefyd yn awgrymu feithiau - o ddiht gerdded awr o hyd o amgylch Crucywel i antur diwmod cyfan yn y Mlyneddodd Duon. Dyma'r hyn oedd gan Emma Corfield-Walters, Cadeirydd CBMT i'w ddawud am y cwis, "Mae'n dda o beth bod Cynghreiriau Gwledig yn helpu i greu'r adnoddau hyn, yn arbennig ar gyfer anturiaethwyr franc. Ein gobath yw y byddant yn annog plant lleol ac ymwelwyr i ddilyn ôl troed un arall o feilion enwog Crucywel - George Everest. Mae tafenni'r cwis ar gael oddi wrth Crick ac ar ôl cwblhau pob cwis bydd y plant yn cael tystysgrif a bathodyn. Mae pump o gwestiau gwahanol i'w casglu. A ydych chi wedi gweld Crick eto...?"



Bydd dwy dathn gerdded bwyd yn cael eu lansio yn yr hydref gan Gymerddas Dwrstiaeth y Fenni a'r Cych.

Mae un dathn yn cychwyn yn y Crown ym Mhantygelli ac yn arwain y cerddwr mewn tathn gyfchol 6 milltir o hyd i gopa Mynydd Pen y Fal. Mae'r dathn arall yn cychwyn yn y Bell yng Mynydd Pen y Fal. Mae'r dathn 6 milltir gyfaw'n sy'n mynd â'r cerddwr ar hyd crib Mynydd Pen y Fal. Ceir teithiau cyfchol byrrach sy'n 2 neu 3 milltir o hyd.

Mae talfenni gwyboddaeth ar gael yng Nghnoifan Groeso'r Fenni.

Athnadau Tal-y-bont ar Wysg

Mae gan Dal-y-bont ar Wysg enw da fel canolfan ffynonau ar gyfer cerddwyr, seicwyr, cawwyr ac ymwelwyr sy'n dod i'r ardal i fwynhau'r golgyfeydd godidog.

Yn awr gall ymwelwyr weld drostynt eu hunain yr holl amrywiaeth o lwybrau, gweithgareddau a manau o ddiddordeb sydd yn Nhal-y-bont ar Wysg a'r cyffiniau ar y Panel Map Ymwelwyr newydd sydd wedi'i osod ar blinith hardd o gareg. Mae'r Map wedi'i leoli ger stop a chaffi Tal-y-bont sydd hefyd ag uned i arddangos talfenni i helpu ymwelwyr gael talfenni a gwyboddaeth. Gallant ddewis tathn gerdded hamddenol ar hyd y gamlas, ymweld â'r rhacedrau neu ddewis tathn gerdded neu seiclo mwy egniol. Mae cymaint i'w wneud a ddiogedd o lefydd i ymweld â hwy i gael lluniaueth gyda phedair tafarn a chaffi newydd brai. Pam nad ewch chi draw i Dal-y-bont ar Wysg i weld drosoch eich huni!

Aeioed Newydd o'r Tim

Ymunodd Catrin Parish-Marks â'r film yn ddiweddar fel y Swyddog Twristiaeth Gynaliadwy sy'n gweithio ar y prosiect Cynghreiriau Gwledig. Cyn ymuno â'r fim, roedd Catrin yn gweithio â Sustans, yr elusen seiclo a'r Comisiwn Pensaernïaeth a'r Amgylchedd Adeiledig (CABE) gan helpu i ddatblygu a hyrwyddo polisi datblygu cynaliadwy yn San Steffan a Chaerdydd.

Mae diddordeb Catrin mewn twristiaeth yn un personol a phroffesiynol, gan ei bod hi a'i gwr wedi bod yn rheoli eiddo hunan arlwy o ym Methlehem, yng ngorllewin eithaf y parc ers 18 mis. Dywed ei bod wedi dysgu llawer o'r profiad ond bod yr annisgwyl yn dal i ddioglydd.

"Rwyf wrth fy modd yn creosawu ymwelwyr i'r than hon o Gyrru ac rwyf yn awyddus i ddyn't ddarganfod a phrofi popeth sydd gan y parc i'w gynnig - y ddiweddar a'r bobl. Ond rwyf wedi sylweddoli na ddylid ceisio rhoi gwellid pa gwestiynau y bydd ymwelwyr yn eu gofyn. Er mwyn sicrhau fy mod yn gallu ateb eu cwestiynau, rwyf wedi dysgu

Cynhadled Agoriadol Cynghreiriau Gwledig

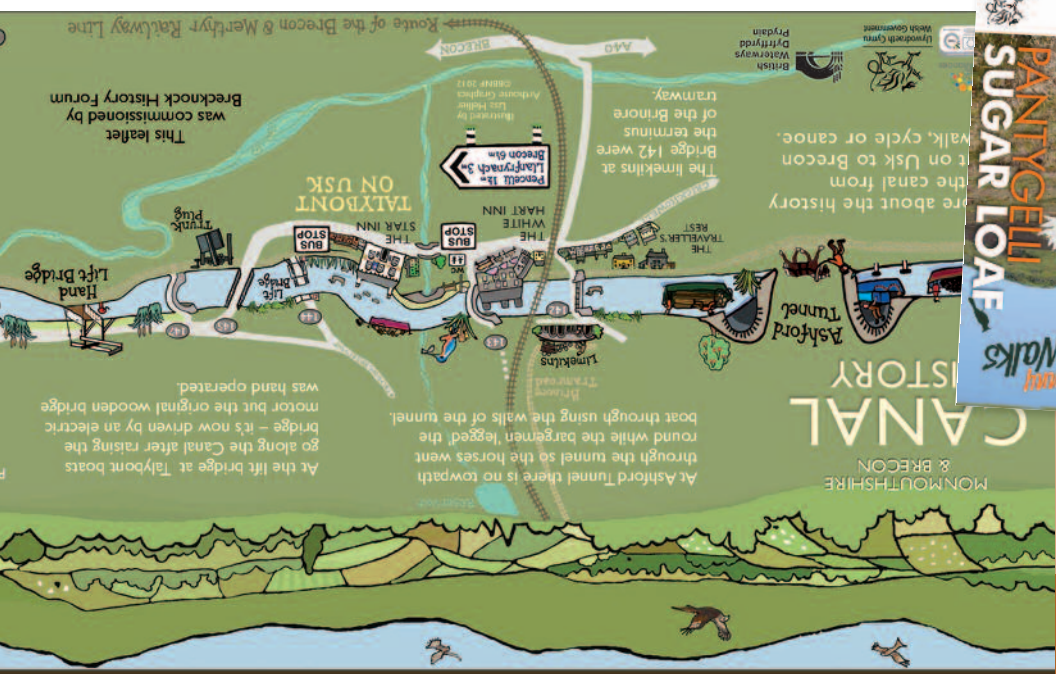
Yn ôl y farn gyffredinol roedd y gynhadled hon yn llwyddiant mawr ac rydym yn ddiolchgar dros ben i bawb a gyfrannodd ati, yn enwedig y rhai a oedd yn gysylltiedig â'r gweithdai a gynhaliwyd ym Mannaau Brycheiniog.

Ar ôl cyflwyniad gan Gadeirydd Awdurdod Parc Cenedlaethol Bannau Brycheiniog, Julie Jones, lanswyd y prosiect yn swyddogol gan y Gweinidog, a bwysleisiodd bwysigrwydd Parciau Cenedlaethol wrth dreialu ffyrdd newydd o weithio. Fe'i dilynwyd gan sawl ffigur awdurdodol, gan gynnwys Syr Brian Unwin a anogodd gymunedau lleoli i fod yn gyffwrll am eu tyngeid eu hunain ac i weithio tuag at gynaliadwyedd, a'r Athro Gregory Ashcroft a fu'n sôn am ddefnyddio treftadaeth ddwyllianol mewn twristiaeth a'r Athro Terry Marsden, sy'n ymddiddori yn natblygiad egni cymunedau gwledig - set un o brif nodau'r prosiect.

Cawsom gyflwyniad i'r gwahaniau gynlluniau cyllido sydd ar gael gan yr UE i'r Gyrru wledig gan David McNeill o Lywodraeth Cymru a gair neu ddau am yr hyn maent wedi'i gyflawni. Yna gofynnwyd i 4 prosiect allweddol ein helpu ddyysgu o'u profiadau ac yna, y diwrnod canlynol, cafwyd cyfres o weithdai - seminau mewn gwahanol leoliadau yn y Bannau ar bynciau mor amrywiol â thwristiaeth a chynhyrchu ymni cymunedol.

Y brif neges a ddaweth i'r amlyg oedd mai pobl sy'n gwneud arddioedd gwledig yn hysbysu ymni cymunedol.

Gall prosiectau fel Cynghreiriau Gwledig a'r cymorth a ddarperir ganddyn't helpu, ond yn y pen draw y bobl yn y cymunedau sy'n gofalu bod pethau'n cael eu gwreidded. Rydym yn edrych ymdegen at weithio â busnesau a phobl leoli i gyflawni hyn ym Mannaau Brycheiniog.





gweithredu dros dwristiaeth

Tristiaeth gynaliadwy ym Mharc Cenedlaethol Bannau Brycheiniog



Lansio Cynghreiriau Gwledigi!

Catod Cynghreiriau Gwledig, ein prosiect newydd sy'n cael ei ariannu gan yr Undeb Ewropeidd, ei lansio ar 19 Mehefin gan John Griffiths AC, Gweinidog yr Amgylchedd a Datblygu Cynaliadwy, yng Nghanoftan y Mileniwm, Caerdydd. Roedd tua 150 o bobl yn cymryd rhan yn y gynhadledd ddeuddydd hon a oedd yn llwyddiant mawr.

Bydd yn ddilniant o'r prosiect llwyddiannus COLLABOR8, gan ymestyn cwrmpas y gwaith a chynnwys mwylth o bobl. Y prif gysyniad sydd wrth ei wraigdd yw y dylai busnesau gydweithio'n agos â'u cymunedau lleol er budd pawb. Ym Mhannau Brycheiniog, gwneir hyn drwy ddefnyddio tristiaeth fel y prif ysbardun. Gan ein bod wedi datblygu clystyrau o dan COLLABOR8, rydym mewn sefyllfa gref i fynd â'r brwdfrydedd a grëwyd i'r cymunedau ac i gydweithio'n fwy cios nag erioed. Bydd y gwaith a wneir gan y prosiect newydd yn cynnwys parhau i ddatblygu cynryrch i ymwelwyr fel a wneithpwyd yn achos COLLABOR8. Fodd bynnag, mae tristiaeth yn effeithio ar bobl leol ac ar eu bywydau bob dydd ac mae'n bosibl y bydd angen gweithio i reoli'r effeithiau hyn drwy wneud pethau fel darparu arwyddion eglur, gwybodaeth drylwyr neu ad-drefnu cyfleusterau lleol.

Fei COLLABOR8, nid yw Cynghreiriau Gwledig yn gynllun grant ond mae ganddo arian i'n helpu i gydweithio mewn partneriaeth i gyflawni amcanion cyffredin. Rydym yn ddiolchgar i raglen Interreg IVB NWE yn ogystal â Chronfa Arian Cyfatebol a Dargedir Llywodraeth Cymru am gefnogi'r prosiect. Awdurdod Parc Cenedlaethol Bannau Brycheiniog yw Partner Arweiniol y prosiect sy'n cynnwys 11 o bartneriaid eraill gan gynnwys Pffysgol Cymru y Drindod Dewi Sant yn Llanbedr Pont Steffan.



Yn y rhifyn hwn

Cynghreiriau Gwledig

Achrediad Awyr Dywili

Digwyddiadau
Camlas 200

Nodwr Newydd!
Lysgenhadon



Hrwyddwyr

Tristiaeth gynaliadwy

Talgarth ar

Y trywydd cywir

Tristiaeth Bannau
Brycheiniog