

**Adroddiad 2020 – 2022 Y Ddyletswydd Bioamrywiaeth a  
Gwydnwch Ecosystemau  
Deddf yr Amgylchedd (Cymru) 2016 Rhan 1 – Adran 6  
Awdurdod Parc Cenedlaethol Bannau Brycheiniog**



*[Lluniau: Chwith uchaf, clocwedd: argaeau boncyff rhisgl i helpu i arafu llif y dŵr fel rhan o'r gwaith o adfer mawndiroedd yn y Mynyddoedd Duon, lansio man cychwyn gwas y neidr gyntaf Cymru yn Llyn Llangors, Safle o Bwysigrwydd ar gyfer arolygu maes Cadwraeth Natur, adeiladu tai ystumod fel rhan o Brosiect Partneriaeth Natur Leol yn Nyffryn Aman), mesur*

## Adroddiad

Ionawr 2020 - Rhagfyr 2022

Y Ddyletswydd Bioamrywiaeth a Gwydnwch Ecosystemau

Deddf yr Amgylchedd (Cymru) 2016 Rhan 1 - Adran 6

### Awdurdod Parc Cenedlaethol Bannau Brycheiniog

#### Cyflwyniad a Chyd-destun

Mae'r adroddiad hwn yn amlgu rhai o'r ffyrdd y mae Awdurdod Parc Cenedlaethol Bannau Brycheiniog (APCBB) wedi cyflawni ei rwymedigaethau o dan Adran 6 Dyletswydd Bioamrywiaeth. Mae'n dilyn ymlaen o Adroddiad Adran 6 cyntaf APCBB (yn 2019).

Mae'r cyfnod adrodd hwn wedi bod yn un heriol i'r Awdurdod, sydd bellach wedi deillio o gyfnod o newid sefydliadol ac ansicrwydd, ynghyd â heriau pandemig byd-eang a digwyddiad seiber. Serch hynny, mae'r Awdurdod wedi parhau i chwarae rhan arwyddocaol yn ymateb Cymru i'r dirywiad cyffredinol mewn bioamrywiaeth ac ymgorffori bioamrywiaeth ar draws ei weithgareddau. Mae hyn wedi'i gyflawni ar draws sawl swyddogaeth yr Awdurdod, gan gynnwys fel tîrffediannwr mawr, aelod gweithgar o amrywiaeth o bartneriaethau a mentrau sy'n seiliedig ar fioamrywiaeth, ac fel Awdurdod Cynllunio Lleol. Mae cadwraeth bioamrywiaeth ac adfer natur yn rhan ganolog o swyddogaethau APCBB.

*Mae Atodiad 1 (ar gael ar gais) yn rhoi enghreifftiau o gamau a gymerwyd i gefnogi dyletswydd Adran 6. Darparwyd y rhain gan Swyddogion o bob rhan o'r Awdurdod. Mae llawer o'r camau gweithredu yn cyd-fynd â nifer o Amcanion Adfer Natur Cymru Gyfan. Disgrifir enghreifftiau dethol yn fanylach isod.*

#### Cyd-destun

Mae Parc Cenedlaethol Bannau Brycheiniog yn un o deulu o bymtheg Parc Cenedlaethol yn y DU. Derbyniodd Bannau Brycheiniog ddynodiad ffurfiol ym 1957 ac mae'n ymestyn dros 520 milltir sgwâr. Mae'r ffin yn ymestyn o berfeddwlad wledig Canolbarth Cymru yn y gogledd i gymunedau ôl-ddiwydiannol cyn-lofaol Cymoedd De Cymru yn ei ymylon deheuol. O'r dwyrain i'r gorllewin mae'r Parc yn ymestyn o'r ffiniau i gyrion Llandeilo.

Awdurdod Parc Cenedlaethol Bannau Brycheiniog yw'r corff sy'n cael ei nodi yn ôl y gyfraith i ofalu am dirweddau cyfoethog ac arbennig y Parc Cenedlaethol. Mae ganddo ddau ddiben arbennig statudol. Y rhain yw:

- *Gwarchod a gwella harddwch naturiol, bywyd gwyllt a threftadaeth ddiwylliannol y Parc Cenedlaethol.*
- *Hyrwyddo cyfleoedd i'r cyhoedd ddeall a mwynhau nodweddion arbennig y Parc Cenedlaethol.*

Mae'r gyfraith hefyd yn nodi bod yn rhaid i'r Awdurdod, wrth gyflawni'r dibenion hyn, geisio:

- *Meithrin lles economaidd a chymdeithasol cymunedau lleol o fewn y Parc Cenedlaethol.*

Mae'r Parc Cenedlaethol yn gartref i tua 33,000 o bobl. Mae tua 14% o'r Parc yn eiddo i APCBB, gyda'r gweddill yn eiddo preifat a gwahanol fathau o berchnogaeth y Wladwriaeth. Mae'r lefel uchel hon o berchenogaeth tir Awdurdod (o'i gymharu ag Awdurdodau Parciau Cenedlaethol eraill y DU) yn cynrychioli rhai cyfleoedd a heriau unigryw.

Mae APCBB yn gweithredu yng nghyd-destun fframwaith deddfwriaeth amgylcheddol flaengar Cymru a chaiff ei lywodraethu gan gyfres o gynlluniau a pholisïau. Mae'n ddarostyngedig i Ddeddf Llesiant Cenedlaethau'r Dyfodol (WBFGA). Mae'r Awdurdod yn parhau i ymgysylltu â'r Byrddau Gwasanaethau Cyhoeddus (BGCau) o fewn ei ardal, mewn perthynas â'i swyddogaethau Cynllunio. Mae hefyd wedi bod yn ymgysylltu'n frwd â BGC Powys er enghraifft, ar newid hinsawdd.

Mae egwyddorion Rheoli Adnoddau Naturiol yn Gynaliadwy (SMNR) yn greiddiol i lawer o weithgareddau APCBB. Cafodd y camau gweithredu o fewn Cynllun Gweithredu Adfer Natur Leol y Parc eu blaenoriaethu ar sail eu synergedd ag egwyddorion Rheoli Adnoddau Naturiol yn Gynaliadwy a chonsensws aelodau'r Bartneriaeth Natur Leol. Mae'r Awdurdod yn parhau i ymgysylltu â Chyfoeth Naturiol Cymru yn y broses Datganiad Ardal (DA). Fodd bynnag, gyda mwy nag un Datganiad Ardal yn y Parc, pob un yn mabwysiadu dulliau gwahanol a chyda rhai Datganiadau Ardal yn fwy gweithgar nag eraill, byddai APC yn croesawu mwy o gymorth i alluogi mewnbwn Datganiad Ardal i gael ei ddarparu mewn ffordd fwy canolog a symlach.

Yn ddiweddar mae APCBB wedi arwain ar adolygiad o'i Gynllun Rheoli Parc Cenedlaethol statudol (CRhPC). <sup>1</sup>O'r enw *Dyfodol Y Bannau*, fe'i mabwysiadwyd ym mis Rhagfyr 2022 ac mae'n diffinio gweledigaeth 25 mlynedd o ddyfodol y Parc Cenedlaethol.

Mae Dyfodol y Bannau o reidrwydd yn uchelgeisiol; wedi'i osod yng nghyd-destun yr argyfyngau bioamrywiaeth a hinsawdd byd-eang brys. Mae'n ymgorffori adferiad byd natur yn greiddiol iddo ac mae wedi'i ddatblygu gydag ystod o Bartneriaid a Rhanddeiliaid ac mae'n dibynnu ar weithredu ar y cyd i sicrhau dyfodol mwy cynaliadwy. Mae'n cynrychioli symudiad o gynlluniau blaenorol ac yn rhoi ffocws ar amcanion dynodiad y Parc Cenedlaethol fel system gyfannol dan straen aruthrol. Daw'r ysbrydoliaeth o fodel a fabwysiadwyd yn eang o'r enw 'Y Donyt' i ddangos i ba raddau y mae'r Parc yn rhagori ar lefelau gweithredu amgylcheddol a chymdeithasol diogel, ac felly maint y newid sydd ei angen i fod yn llwyddiannus wrth roi dibenion a dyletswydd yr Awdurdod ar waith.

Mae Dyfodol y Bannau yn cymryd dull sy'n seiliedig ar genhadaeth; canolbwyntio ar bum cenhadaeth gydgyssylltiedig allweddol (yn canolbwyntio ar hinsawdd, natur, dŵr, pobl, lle). Mae Cynlluniau Gweithredu "pwnc arbenigol" yn cynnig manylion a ffocws ychwanegol. Mae Cynllun Gweithredu Adfer Natur y Parc lleol cyntaf Cymru, a lansiwyd yn 2019 ac a fabwysiadwyd gan APCBB yn parhau i weithredu fel prif gynllun gweithredu'r Awdurdod ar gyfer adfer natur a chadwraeth bioamrywiaeth, fel rhan allweddol o Ddyfodol y Bannau. Mae Cynllun Gweithredu Adfer Natur Parc Cenedlaethol Bannau Brycheiniog wedi cael ei ddefnyddio fel model gan ranbarthau eraill Cymru yn ysgrifennu eu Cynllun Gweithredu Adfer Natur eu hunain.

Mae monitro cydgysylltiedig a mwy gweithredol ar draws cynlluniau, gweithgareddau a chyfrifoldebau'r Awdurdod yn parhau i fod yn faes lle mae mwy o waith i'w wneud. Fel rhan o gam nesaf Dyfodol y Bannau, mae gwaith yn mynd rhagddo i alinio mecanweithiau cynllunio ac adrodd ar draws yr Awdurdod. Yr uchelgais yw dull cynllunio ac adrodd integredig ar gyfer CRhPC, WBFGA, Adran 6, Cynllun Gweithredu Adfer Natur a'r Cynllun Corfforaethol.

#### Cynllun Adran 6 APCBB a Chynllun Llesiant Cenedlaethau'r Dyfodol

Mae Dyletswydd Bioamrywiaeth Adran 6 yn gysylltiedig â APCBB yn cyflawni nodau Deddf Llesiant Cenedlaethau'r Dyfodol (gan gynnwys nod Cymru Gydnerth) a'r pum ffordd o weithio drwy'r CRhPC ( Dyfodol y Bannau ). Mae'r datganiadau cenhadaeth yn ffurfio Amcanion Lles APCBB ar gyfer y cyfnod 2023-2028, ac yn dangos sut y bydd ardal ddaearyddol y Parc yn cyfrannu at gyflawni'r 7 nod lles drwy'r pum ffordd o weithio.

---

<sup>1</sup> Fel sy'n ofynnol gan Adran 66 (I) o Ddeddf yr Amgylchedd 1995.

Ochr yn ochr â Chynllun Corfforaethol APCBB, mae Dyfodol y Bannau yn cyflawni swyddogaeth Adran 6 y Cynllun Bioamrywiaeth a'r Cynllun Llesiant sy'n ofynnol gan yr Awdurdod gan ddeddfwriaeth Gymraeg.

## Uchafbwyntiau, Canlyniadau Allweddol a Materion

### Uchafbwyntiau a Chanlyniadau Allweddol

Mae APCBB yn cael ei ystyried yn un o ymarferwyr mwyaf blaenllaw Cymru o ran **adfer mawndir yr ucheldir**. Mae ei raglen adfer mawndiroedd eang a rôl y Parc gyda chadwraeth mawndiroedd yng Nghymru yn parhau i fod yn uchafbwynt. Mae gwaith wedi cynnwys:

- Cwblhau Strategaeth Mawndir APCBB, mewn ymgynghoriad â Chyfoeth Naturiol Cymru (CNC), Dŵr Cymru a Phrifysgol Abertawe.
- Cynorthwyo CNC i gwblhau'r Rhaglen Gweithredu Mawndiroedd Cenedlaethol. Aelodaeth o Weithgor Ymarferwyr Mawndiroedd Cenedlaethol (sy'n cael ei gadeirio gan CNC) a'r Gweithgor Monitro Mawndiroedd.
- Cwblhau prosiect Cynllun Rheoli Cynaliadwy Mawndiroedd Cymru (SMS) (Ile'r oedd APC yn Grŵp llywio ac yn bartner cyflawni'r prosiect). Hwn oedd ail brosiect SMS mwyaf Cymru (ar ôl SMS Partneriaeth Defnydd Tir y Mynyddoedd Duon lle cymerodd APC rôl arweiniol).
- Mae gwaith adfer mawndiroedd ac adfer llwybrau'r ucheldir wedi'u cynnal ar sawl safle ar draws y Parc, gan ddefnyddio technegau amrywiol. Mae'r gwaith o ddiogelu ac adfer amcangyfrif o 1,000 ha o fawndir yr ucheldir yn APCBB wedi'i gyflawni. Bu i'r gwaith gael ei ariannu drwy Gronfa Dyrannu Strategol CNC, cynllun Lleoedd Cynaliadwy Tirweddau Cynaliadwy a grantiau eraill.
- Penodi Swyddog Prosiect Mawndiroedd.
- Datblygu fersiwn APCBB o'r fethodoleg Asesu Gyflym Mawndiroedd a sefydlu grŵp gwirfoddolwyr arolwg mawndiroedd yr ucheldir. Mae arolygon maes yn mynd rhagddynt i weld mapiau maint mawndir a dyfnder presennol y Parc mewn gwirionedd.

Bydd y Parc Cenedlaethol yn gwario dros filiwn o bunnoedd yn y tair blynedd nesaf ar waith adfer mawndir, a disgwylir i'r ffigwr hwn gynyddu i gydnabod y pwysigrwydd y mae Llywodraeth Cymru wedi'i roi ar warchod mawndiroedd.

Mae APCBB yn Bartner craidd o fewn **Partneriaeth Natur Leol Bannau Brycheiniog**. Ar ran APCBB, comisiynodd yr Awdurdod ddatblygiad cyfres o **Fapiau Cydnerthedd Ecolegol a Chysylltedd** yn 2019. Wedi'i gyflawni drwy gydweithrediad rhwng dau LERC yng Nghymru, defnyddiodd yr ymarfer casglu tystiolaeth hwn y wybodaeth a oedd ar gael i ddatblygu a chymhwyso 'methodoleg <sup>2</sup>CuR<sup>Ve</sup>' CNC ar raddfa fwy lleol a chymryd y cam cyntaf ymlaen i geisio dangos ar fap sut olwg sydd ar wydnwch ecolegol. Mynychwyd y digwyddiad lansio gan dros 50 o bartneriaid ac arbenigwyr maes. Mae'r mapiau'n cael eu cynnal ar borth data ar-lein ar gyfer Partneriaid BBLNP, a'r uchelgais yw ei fod yn arf byw, i'w brofi gan Bartneriaid, i'w ddiweddarau, a'i ddiwygio wrth i wybodaeth newydd ddod i'r amlwg.

Diolch i Refeniw Lleoedd Lleol i Natur LIC (LP4N) a £150mil o gyllid Cyfalaf (Ebrill 2020 - Mawrth 2023) mae'r Awdurdod wedi gallu cynnal Swyddog Prosiectau Partneriaeth Natur Leol,

<sup>2</sup>Gwerth Cymharol Cyfredol gwytnwch ecosystemau

sydd wedi cydlynu cyfres o brosiectau adfer natur **leol**. Mae hyn wedi cynnwys gweithio gyda phum cymuned leol i sefydlu Safleoedd Adfer Natur Gymunedol Leol ac ar hyn o bryd, prosiect peilot cynaeafu hadau blodau gwyllt brodorol. Mae hyn yn rhan o nodau tymor hwy i sicrhau bod mwy o safleoedd tarddiad lleol ar gael ar gyfer prosiectau a chynlluniau APCBB. Ystyrir bod rhan APCBB â rhaglen LP4N a Phartneriaeth Natur Leol Cymru gysylltiedig yn hanfodol ar gyfer meithrin gallu, codi ymwybyddiaeth a gweithredu nodau adfer natur yn unol â Chynllun Gweithredu Adfer Natur y Parc. Wrth i ni gyrraedd blwyddyn 3 o Gynllun Gweithredu Adfer Natur y Parc, bydd yr Awdurdod yn gweithio gyda Phartneriaid y Bartneriaeth Natur Leol yn y misoedd nesaf i gynnal adolygiad llawn o gamau gweithredu a chynnydd hyd yma.

Mae llawer o waith yr Awdurdod yn sicrhau **canlyniadau cadarnhaol ar gyfer bioamrywiaeth a buddion lles i bobl**. Er enghraifft:

- Mae'r tîm Addysg wedi ymgysylltu â dros 8,000 o blant ar negeseuon bioamrywiaeth allweddol, gan gynnwys cynhyrchu gemau a gweithgareddau sydd ar gael ar-lein yn ystod y pandemig, sesiynau gydag ysgolion lleol a staff addysgu i roi cyngor ar fioamrywiaeth ar dir ysgolion a sesiwn fyw ar-lein yn ymwneud â Gweithredu ar Newid Hinsawdd i dros 100 o ysgolion yn archwilio manteision mawn iach yn ein ucheldiroedd. Yn ogystal â chynnal diwrnod dathlu thema "Buddsoddi yn ein planed" Diwrnod y Ddaear ar gyfer cadetiaid y Gwasanaeth Brys Ieuencid yng Nghanolfan Ymwelwyr y Parc Cenedlaethol ble y bu i dros 70 o gadetiaid fynychu a chymryd rhan mewn gwaith cadwraeth amrywiol yn yr ardd bywyd gwyllt a'r tiroedd.
- Mae'r "Prosiect Traethau i'r Goleudy" ysbrydoledig wedi gweld y Tîm Addysg a Chymunedau yn ymuno â thîm plant mewn gofal Cyngor Castell-nedd Port Talbot. Mae'r prosiect wedi cynorthwyo plant 11-16 oed (na fyddent efallai'n treulio amser yn yr awyr agored fel arall) i ymgysylltu â byd natur trwy amrywiaeth o ddiwrnodau gweithgaredd a chwblhau Gwobr John Muir.
- Mae creu Cynllun Warden Ieuencid newydd hefyd yn cynnig rhaglen awyr agored newydd, gyffrous ac anturus i bobl ifanc 15-18 oed. Mae 12 Warden Ieuencid yn cyfarfod unwaith y mis yn ystod y flwyddyn academaidd gan gymryd rhan mewn gweithgareddau fel arolygon bywyd gwyllt, plannu coed a chynnal a chadw llwybrau a gweithio tuag at Wobr John Muir.

Gan edrych ymlaen at 2023: mae APCBB yn Bartner allweddol o fewn y rhaglen Pedair Afon LIFE gwerth £9 miliwn, a arweinir gan CNC ac sy'n cwmpasu ystod eang o fesurau gwella bioamrywiaeth. Bydd APCBB yn cymryd rhan ar lefel llywodraethu a chyflawni o fewn yr Afon Cydran Brynbuga, gan gynnwys rhaglen Rhywogaethau Anffrodorol (INNS) sy'n elwa o'r arbenigedd INNS mewnol y mae'r Parc wedi'i sefydlu.

Mae APCBB hefyd yn rhan o Bartneriaeth Adfer Gylfinir Cymru Gyfan, sy'n ceisio sicrhau cyllid ar gyfer adferiad y gylfinir yn Ardal Bwysig Gylfinir (ICA) Brynbuga a nodwyd yn ddiweddar ac ICAs eraill ledled Cymru. Mae'r Awdurdod hefyd yn rhan o Brosiect Ffiniau Traddodiadol Parciau Cymru (a ariannwyd gan Lywodraeth Cymru ar gyfer Tirweddau Cynaliadwy Lleoedd Cynaliadwy) ac yn ddiweddar lansiodd ei rownd gyntaf o grantiau tirlfeddianwyr lleol ar gyfer gwaith ffiniau traddodiadol yn y Parc Cenedlaethol yn y Parc Cenedlaethol yn llwyddiannus.

Mae amseriad Adroddiad Dyletswydd Bioamrywiaeth Adran 6, ochr yn ochr â mabwysiadu Cynllun Rheoli newydd y Parc Cenedlaethol yn gyfle gwyh i gryfhau ac ymgorffori adferiad bioamrywiaeth ac adfer natur ymhellach o fewn dogfen strategol graidd APC, ac felly gwaith yr Awdurdod.

### Materion

Mae'r Awdurdod wedi wynebu rhai heriau trefniadol a llywodraethu sylweddol yn ystod y cyfnod adrodd diwethaf. Fodd bynnag, gyda chynllun gweithredu ar waith i fynd i'r afael â'r rhain, mae Awdurdod blaengar 'newydd' yn dod i'r amlwg.

Mae adolygiad Cynllun Rheolaeth y Parc Cenedlaethol a grybwyllwyd uchod yn rhoi cyfrif o rai o'r heriau allanol y mae'r Parc Cenedlaethol yn eu hwynebu. Yn enwedig y prif argyfyngau bydeang o ran bioamrywiaeth a hinsawdd yr ydym i gyd yn gweithredu ynddynt ar hyn o bryd. Mae pwysau cynyddol gan ymwelwyr ar safleoedd allweddol, rheoli maetholion dalgylch a thanau gwyllt yr ucheldir yn enghreifftiau o rai o'r pwysau eraill y mae'r Parc Cenedlaethol yn eu hwynebu. Mae gweithio gyda Phartneriaid i gytuno ar weledigaeth ar gyfer y Parc ar ffurf Dyfodol y Bannau yn rhoi cyfle i symud ymlaen i fynd i'r afael â'r heriau hyn. Mae rôl y Parc Cenedlaethol wrth helpu i fynd i'r afael â'r pwysau hyn yn cael ei chryfhau ymhellach gan yr argymhellion a'r cyfleoedd sy'n deillio o Ddarparu Bioamrywiaeth Llywodraeth Cymru.

Bydd sicrhau portffolio ariannu cydnaws, a'r Awdurdod a'i Bartneriaid yn cydweithio, wrth gwrs yn allweddol i wireddu gweledigaeth Dyfodol y Bannau a chyflawni uchelgeisiau LIC ar gyfer Parciau Cenedlaethol.

Dylid cydnabod y byddai'r adroddiad hwn yn elwa o dystiolaeth fwy empirig. Wrth i'r Awdurdod barhau i sicrhau bod bioamrywiaeth wedi'i ymgorffori ym mhob agwedd ar ei swyddogaeth (a'i hadlewyrchu ar draws ei holl gynlluniau), dylai adroddiadau yn y dyfodol ddod yn fwy penodol o ran canlyniadau mesuradwy. Bu'n uchelgais gan yr Awdurdod i gytuno ar fesurau a dangosyddion adfer natur briodol (gyda llinellau sylfaen clir). Bydd hyn yn helpu i ddangos yn well sut mae gweithgareddau'r Awdurdod yn cronni ac yn cyfrannu at nodau adfer natur. Gyda Chynllun Rheolaeth Parc Cenedlaethol diwygiedig i arwain y ffordd, mae'r Awdurdod bellach mewn sefyllfa gryfach i wireddu'r uchelgais hwn.

## Adroddiad Gweithredu

**Amcan 1 CYNLLUN GWEITHREDU ADFER NATUR : Ymgysylltu a chefnogi cyfranogiad a dealltwriaeth i ymgorffori bioamrywiaeth yn y broses o wneud penderfyniadau ar bob lefel.**

*Camau i ymgorffori gweithredu bioamrywiaeth ar draws swyddogaethau eich sefydliad.*

**Enghreifftiau**

**Mesurau a/neu ddangosyddion sydd wedi'u monitro**

**Cynllun Rheolaeth y Parc Cenedlaethol (Dyfodol y Bannau).**

Mae cynllun rheoli statudol APCBB wedi'i adolygu a'i fabwysiadu ym mis Rhagfyr 2022. Nododd mewnbwn ymgynghori gan randdeiliaid adfer natur fel maes gweithredu allweddol ar gyfer y Parc Cenedlaethol, gan weithio mewn partneriaeth â chyrrff statudol, cyrrff anllywodraethol a grwpiau cymunedol. I'r perwyl hwnnw, mae'r cynllun sy'n dod i'r amlwg yn ymgorffori adferiad byd natur wrth ei wraidd, gyda chydabyddiaeth y gellir mynd i'r afael â llawer o'r materion sy'n wynebu'r Parc a'r gymdeithas ehangach drwy gymryd model gweithredu seiliedig ar natur, gan greu canlyniadau cyfannol sydd o fudd i bawb.

Cynllun Rheoli Diwygiedig y Parc Cenedlaethol wedi'i fabwysiadu ym mis Rhagfyr 2022.

Mae gan y cynllun newydd bum cenhadaeth gydgysylltiedig graidd:

- **Hinsawdd:** Cyflawni allyriadau nwyon tŷ gwydr Sero-Net ar draws y Parc Cenedlaethol erbyn 2035

- **Dŵr:** Adnoddau dŵr ac amgylcheddau dŵr glân, diogel, gwydn, digonol erbyn 2030
- **Natur:** Natur gadarnhaol Parc Cenedlaethol Bannau Brycheiniog erbyn 2030
- **Pobl:** Byw, gweithio, ymweld yn ddiogel, yn deg ac yn gynaliadwy
- **Lle:** Lleoedd llewyrchus, llewyrchus a chynaliadwy nawr ac am byth

Y mae'r Genhadaeth Natur yn dra neilltuol yma. Caiff ei rannu ymhellach yn dri maes ffocws allweddol:

- **Adfer cynefinoedd:** gyda'r uchelgais y bydd holl brif gynefinoedd y Parc Cenedlaethol, gan gynnwys glaswelltir, coetir brodorol, rhostir yr ucheldir, a mawndir, ar lwybr i enillion bioamrywiaeth net erbyn 2028;
- **Cadwraeth rhywogaethau:** gyda'r uchelgais y bydd pob rhywogaeth flaenllaw, sy'n arwyddluniol o'r Parc Cenedlaethol neu gynefinoedd penodol, yn cynyddu mewn niferoedd a maint; erbyn 2028 a
- **Rheoli ecosystemau:** gyda'r uchelgais y bydd yr holl swyddogaethau ecosystemau ac ecosystemau a gynhyrchir gan y parc yn cael eu gwella erbyn 2028.

Mae rôl yr Awdurdod o ran cyflawni cenhadaeth yn defnyddio ein sgiliau a'n data i ddeall y cymhlethdod hwn, i ddefnyddio'r wybodaeth hon i weithio mewn partneriaeth â phawb sy'n berchen ar dir APCBB ac yn ei reoli (gan gynnwys ni ein hunain) i ddiogelu, atgyweirio ac adfywio ein cynefinoedd, rhywogaethau ac ecosystemau. Bydd yr Awdurdod yn archwilio ac yn sianelu'r ysgogwyr economaidd a chymdeithasol sy'n dod i'r amlwg ar gyfer newid amgylcheddol i gefnogi ffermwyr, tîrfeddianwyr a chymunedau i sefydlu ffyrdd newydd o weithio sy'n cefnogi cymunedau ffyniannus wrth atgyweirio ac adfer ein hecosystemau hanfodol.

I'r perwyl hwnnw byddwn yn canolbwyntio ar y pum gweithgaredd allweddol a ganlyn am y pum mlynedd nesaf:

- Byddwn yn ymgorffori adferiad byd natur yn ein holl weithgareddau o fewn APCBB, gan adeiladu ar ein rôl cadwraeth ac amddiffyn i ddod yn esiamplau ar gyfer atgyweirio ac adfer natur ym mhopeth a wnawn.
- Byddwn yn enghraifft drwy roi blaenoriaeth i warchod ac adfer ein tir ein hunain ar gyfer adferiad natur a thargedu ein cefnogaeth i rywogaethau, cynefinoedd ac ecosystemau gwarchodedig blaenoriaethol o fewn y parc e.e SoDdGA ac ACA.
- Byddwn yn defnyddio ein data a data ein partneriaid a'r ymchwil i ddatblygu ein Cynllun Gweithredu Adfer Natur i nodi cynefinoedd ac ecosystemau allweddol PCBB y mae'n rhaid i ni roi blaenoriaeth iddynt i'w diogelu a'u hadfer, gan gynnwys ehangu ein Rhaglen Rhywogaethau Anfrodorol.
- Byddwn yn sefydlu partneriaethau gyda thîrfeddianwyr a'r sector amaethyddol i archwilio a sefydlu ffermio adfywiol a rheoli tir sydd hefyd yn cefnogi ein heconomi wledig ac yn ein paratoi ar gyfer y dyfodol.

<ul style="list-style-type: none"> <li>• Byddwn yn gweithio mewn partneriaeth i rannu offer a strategaethau arfer gorau, gan gefnogi pawb i ddeall sut y gallant gyfrannu'n weithredol at adferiad byd natur.</li> </ul> <p>Mae Dyfodol y Bannau, a gefnogir gan <b>Gynllun Gweithredu Adfer Natur PCBB</b> (ac ochr yn ochr â Chynllun Corfforaethol yr Awdurdod) yn ffurfio Cynllun Adran 6 yr Awdurdod. Gyda'i gilydd maent yn helpu i wreiddio bioamrywiaeth ac adferiad byd natur ar draws gweithgareddau a swyddogaethau gwneud penderfyniadau'r Parc.</p>	
<p><b>Ymgynghoriadau Manwl Llywodraeth Cymru ar Fioamrywiaeth ac ymgynghoriadau yn ymwneud ag amrywiaeth</b></p> <p>Cynrychiolwyd APCBB o fewn tîm craidd Archwiliad Manwl Bioamrywiaeth, yn ogystal â'r Is-grwpiau Tirweddau Dynodedig a Rheoli Tir.</p> <p>Mae staff polisi a swyddogion eraill yn rhoi sylwadau yn rheolaidd (gan gynnwys ar fioamrywiaeth) i ymatebion swyddogol i wahanol ymgynghoriadau (e.e, Cynllun Ffermio Cynaliadwy Llywodraeth Cymru, CNC, ac ati). Gall hyn fod fel rhan o ymateb ar y cyd gan Barciau Cenedlaethol Cymru, neu ymateb unigol APCBB, yn dibynnu ar yr ymgynghoriad.</p>	<p>Cynrychiolaeth APCBB yn y broses Archwiliad Manwl Bioamrywiaeth.</p> <p>Cynorthwyodd yr Uwch Ecolegydd gyda lansiad archwiliad manwl yng Nghynhadledd Bioamrywiaeth Cymru Hydref 2022.</p>
<p><b>Cynllun Datblygu Lleol (CDLI)</b></p> <p>Bydd y CDLI yn adnodd allweddol ar gyfer cyflawni Cynllun Rheoli newydd y Parc Cenedlaethol. Gyda Dyfodol y Bannau bellach wedi'u mabwysiadu, bydd y broses o ystyried adolygu'r CDLI presennol yn cael ei rhoi ar waith.</p>	
<p><b>Newidiadau i staff gydag elfen fioamrywiaeth graidd yn eu rolau<sup>3</sup></b></p> <p>Swyddi parhaol: dros y cyfnod diwethaf mae Uwch Ecolegydd (Adfer Natur) wedi ei sicrhau yn dilyn cyfnod o swydd wag. Mae gan yr Awdurdod hefyd Uwch Ecolegydd (Mawndiroedd, Afonydd a Gwlyptiroedd, Ymchwil 0.8 CALI), 2 Ecolegydd rhan-amser (1 CALI). Mae Ecolegydd Cynllunio ychwanegol wedi'i benodi yn ogystal ag un Ecolegydd Cynllunio presennol.</p> <p>Mae'r swyddi cyfnod penodol/prosiect ychwanegol yn cynnwys: Swyddog Mawndiroedd, Swyddog Lles Camlesi ac Afonydd, Swyddog Gweithredu Partneriaeth Natur Leol/rôl Prosiectau, Cydlynnydd Rhywogaethau Estron Goresgynnol (0.8 FTE) a Swyddog Rhywogaethau Estron Goresgynnol.</p>	<p>Cynnydd cymharol y cyfnod hwn mewn staff sy'n canolbwyntio ar Ecoleg (oherwydd cyllid tymor penodol/prosiect).</p>
<p><b>Busnes fel arfer</b></p> <p>Mewn cysylltiad â'i ddau brif ddiben, mae tîm cyfan APCBB yn canolbwyntio'n uniongyrchol neu'n anuniongyrchol ar gyflawni camau adfer natur fel rhan fawr o fusnes fel arfer. Yng ngoleuni pwysau o ran adnoddau, newid staff, a llywodraethu yn y blynyddoedd diwethaf, bu gallu cyfyngedig i amlygu a dangos yn rheolaidd sut mae'r camau niferus yn cronni ac yn cyfrannu at nodau adfer natur lefel uwch.</p>	
<p><b>Camau i godi ymwybyddiaeth ar draws y sefydliad.</b></p>	

<sup>3</sup>Mae'r swyddi'n Llawn Amser, oni nodir yn wahanol.



Enghreifftiau	Mesurau a/neu ddangosyddion sydd wedi'u monitro
<p><b>Hyfforddiant/codi ymwybyddiaeth Staff ac Aelodau o fioamrywiaeth</b></p> <p>Mae enghreifftiau o hyfforddiant staff yn cynnwys cyfres o weithdai arbenigol yn 2021/22, wedi'u hwyluso gan y Ganolfan Cofnodion Amgylcheddol Lleol ar gyfer Powys a Bannau Brycheiniog (BIS) ac sy'n cynnwys infertebratau dolydd, bywyd pyllau, mamaliaid, bwystfilod bach a pheillwyr. Anogwyd staff hefyd i gymryd rhan yn rhaglen gyhoeddus "Ymwybyddiaeth o Fywyd Gwyllt" PCBB (isod). Mynychodd gwasanaethau democrataidd ddetholiad o'r rhain fel tîm yn rhagweithiol.</p> <p>Cyfyngodd y pandemig ar Sesiynau Datblygu Aelodau wyneb yn wyneb, ond mae rhaglen bellach ar waith ar gyfer y garfan newydd o Aelodau, gyda chynlluniau ar gyfer sesiynau sy'n canolbwyntio ar adfer byd natur.</p> <p>Mae cynlluniau hefyd ar y gweill ar gyfer sesiynau hyfforddi yn ystod amser cinio, yn canolbwyntio ar themâu Dyfodol y Bannau ac yn cynnwys sesiwn ar fioamrywiaeth a'r Ddyletswydd Adran 6. Bydd y rhain yn cael eu recordio i greu llyfrgell sydd ar gael i staff ac Aelodau.</p>	<p>6 sesiwn bioamrywiaeth wedi'i ddarparu gan BIS i staff, gwirfoddolwyr a chefnogwyr APC . Gan gynnwys sesiwn hyfforddi ar fywyd gwyllt yr ucheldir (+30 o staff a gwirfoddolwyr yn bresennol).</p> <p>4 sesiwn hyfforddi yn ymwneud â bioamrywiaeth ar gyfer Swyddogion Cynllunio (gan gynnwys diwrnod hyfforddi INNS).</p>



### **Digwyddiadau Ymwybyddiaeth Bywyd Gwylt PCBB**

Cydlynwyd cyfres o sesiynau hyfforddi cyhoeddus ar thema bywyd gwylt gan BIS (Gorffennaf 2020 - Tachwedd 2022) ar ran APCBB a chawsant eu cynnal gan arbenigwyr lleol a Phartneriaid. Addaswyd y rhain i gael eu cynnal ar-lein yn ystod y pandemig, lle denwyd cynulleidfaoedd mawr (50+). Ariannwyd y rhaglen diolch i gyllid bar CLIF ac arian LIC i gefnogi darpariaeth Cynllun Gweithredu Adfer Natur. Roedd y digwyddiadau'n canolbwyntio ar amrywiaeth o grwpiau bywyd gwylt (gan gynnwys gwlyfynod, gwiberod a choed hynafol) a chodi ymwybyddiaeth o adferiad byd natur a phwysigrwydd cofnodi biolegol.



*Llun: Sesiwn hyfforddi planhigion calchfaen*

Cyflwynwyd 28 o sesiynau cyhoeddus ac ymgysylltwyd â thros 600 o ddysgwyr. Sesiynau ar-lein (17) ar gael ar YouTube.

### **Cyfathrebu APCBB, newyddleni mewnol ac allanol**

Mae Tîm Cyfathrebu APCBB wedi parhau i gefnogi negeseuon allweddol ynghylch adferiad byd natur a gwaith sy'n cael ei wneud ar draws yr Awdurdod. Er enghraifft, trwy gynnwys negeseuon ar y cyfryngau cymdeithasol yn rheolaidd, rhaglenni ar y teledu, cefnogaeth i Wythnos Natur Cymru ac ymgyrchoedd thema-benodol. Yn ddiweddar, mae ymgyrch '52 Wythnos o Ddisgleirdeb' presennol APC wedi cynnwys gwaith mawndiroedd a phrosiect camera llwybr bele'r coed PCBB. Mae newyddleni wedi'u cynhyrchu gan dimau ar draws yr Awdurdod (e.e, Newyddlen Cymunedau, Newyddlen Tourism Times) wedi cynnwys nodweddion bioamrywiaeth, tra bod e-newyddion mewnol a chyfarfodydd staff wedi cefnogi diweddariadau ar fentrau a newyddion yn ymwneud ag adfer natur.

Copïau o newyddleni, datganiadau i'r wasg, data cyfryngau cymdeithasol yn cael eu monitro gan y Tîm Cyfathrebu.

<p><b>Amcan 2 CYNLLUN GWEITHREDU ADFER NATUR : Diogelu rhywogaethau pwysicaf a gwella'u rheolaeth</b></p>	
<p><b>Gan gynnwys:</b>  <b>Camau a gymerwyd i ddiogelu prif rywogaethau a chynefinoedd.</b>  <b>Camau i gyfrannu at reoli safleoedd a rhywogaethau a warchodir, gan gynnwys Safleoedd Bywyd Gwyllt Lleol/Safleoedd o Bwysigrwydd Cadwraeth Natur (SINCs).</b></p>	
Enghreifftiau	Mesurau a/neu ddangosyddion sydd wedi'u monitro
<p><b>Cynllunio</b>  Mae'r Awdurdod yn parhau i ddarparu cyngor cynllunio a chyngor ynghylch bywyd gwyllt o'r radd flaenaf i Swyddogion Rheoli Datblygu a Gorfodi. Darperir sylwadau ecolegol ar oddeutu 350-500 o geisiadau cynllunio'r flwyddyn. Mae mwyafrif y ceisiadau cynllunio yn cynnwys gofyniad i fesurau gwella bioamrywiaeth gael eu cyflawni pan fydd y datblygiad yn cael ei roi ar waith.  Mae'r gofyniad i sgrinio Aseidiadau Rheoliadau Cynefinoedd (ARhC) ac Aseidiadau Priodol o geisiadau wedi'i oruchwylio gan yr Adran Cynllunio Ecoleg. Yn dilyn tystiolaeth newydd am effaith amgylcheddol ffosffad mewn cyrsiau dŵr a'r ffaith bod CNC wedi mabwysiadu targedau ansawdd dŵr llymach wedi hynny, bu cynnydd sylweddol yn nifer yr Aseidiadau Rheoliadau Cynefinoedd yn y cyfnod 2021-22.  Mae Swyddogion Rheoli Datblygu a Gorfodi hefyd wedi derbyn cyfres o hyfforddiant ar fioamrywiaeth a deddfwriaeth amgylcheddol.</p>	<p>Ymatebir i 350-500 o geisiadau cynllunio bob blwyddyn.  O 2021 ymlaen, cwblheir tua 100 o Aseidiadau Rheoliadau Cynefinoedd y flwyddyn (cynnydd ar tua 10 neu lai'r flwyddyn mewn blynyddoedd blaenorol).</p>
<p><b>Adolygiad o Safle o Bwysigrwydd Cadwraeth Natur</b>  Cynhaliwyd adolygiad o feini prawf Safle o Bwysigrwydd Cadwraeth Natur yr Awdurdod yn unol â newidiadau polisi a newidiadau deddfwriaethol. Roedd yr adolygiad yn cynnwys datblygu rhestrau rhywogaethau dangosydd cynefinoedd a throthwyon dynodi (wedi'u teilwra i PCBB wrth ystyried y rhestrau Cynefinoedd a Rhywogaethau Adran 7).</p>	<p>Cyhoeddi canllawiau Safle o Bwysigrwydd Cadwraeth Natur diwygiedig APCBB.  Ymwelwyd â 36 Safle o Bwysigrwydd Cadwraeth Natur , pob un yn cymhwyso o dan y meini prawf diwygiedig. Mabwysiadwyd 15 Safle o</p>



Llun: Arolwg Safle o Bwysigrwydd Cadwraeth Natur yng Nghwm Llanddewi

Bwysigrwydd Cadwraeth Natur newydd fel gan APC.

### Ardal Gylfinirod Bwysig /Prosiect Adfer Gylfinirod Brynbuga

Mae APCBB wedi bod yn allweddol wrth sefydlu Ardal Gylfinirod Bwysig Brynbuga (ICA). Cynhaliwyd arolygon tiriogaeth y gylfinirod yn 2022 ochr yn ochr â pheth gwaith datblygu a chodi ymwybyddiaeth gyda thirfeddianwyr lleol. Gan weithio fel rhan o Bartneriaeth Adfer Gylfinirod Cymru gyfan, mae prosiect yn cael ei ddatblygu i nodi colledion y gylfinirod a'r potensial ar gyfer adferiad yn Ardal Gylfinirod Bwysig Brynbuga. Mae cyllid yn cael ei geisio ar gyfer gwaith i gynnwys arolygon, ymgysylltu â thirfeddianwyr ac adfer cynefinoedd.

Ymgysylltwyd â 20 o bartneriaid prosiect y gylfinir

Cais am arian ar gyfer Curlew Connections wedi'i gyflwyno (partneriaeth Cymru gyfan).



Llun: Sesiwn ymgysylltu â thirfeddianwyr y gylfinirod

### Tir sy'n eiddo i APCBB a Safleoedd Gwarchoddedig

Mae llawer o amcanion Cynllun Gweithredu Adfer Natur yn yr adroddiad hwn yn cael eu cyflawni ar draws y tir y mae'r Awdurdod yn berchen arno a/neu'n cynnwys Safleoedd Gwarchoddedig - sy'n digwydd ar wahanol raddfeydd a diolch i wahanol raglenni cyllid, partneriaethau a mentrau. Mae enghreiffiau yn cynnwys:

<ul style="list-style-type: none"> <li>• Glannau deheuol Llyn Llangors - rheoli cynefinoedd iseldir cylchol i wella cyflwr nodweddion y SoDdGA a'r ACA . Grŵp Llywio Rheoli Safle ar waith i oruchwylio rheolaeth.</li> <li>• Gwaith adfer mawndir ucheldir helaeth ar draws SoDdGAau ucheldirol allweddol (gweler Amcan 3, isod).</li> <li>• Partneriaethau ar raddfa dalgylch - Mae'r Awdurdod yn aelod o Grŵp Llywio Mega-ddalgylch Dŵr Cymru ac yn cynorthwyo gyda datblygiad Prosiect y Bannau Canolog. Gan ganolbwyntio ar reolaeth tir integredig, mae ar hyn o bryd mewn cyfnod ymgynghori gyda pherchnogion tir a chymdeithasau porwyr eraill.</li> <li>• Ardal Prosiect Meithrin Mynydd (SoDdGA Y Mynydd Du a Western Great Forest) - Gan weithio ochr yn ochr â CNC a phorwyr, mae APCBB yn parhau i ddatblygu syniadau ar gyfer prosiect amaeth-amgylcheddol newydd.</li> <li>• Parc Gwledig Craig y nos - Comisiynwyd gwerthusiad ecolegol a chynllun rheoli safle.</li> </ul>	
<p><b>Amcan CYNLLUN GWEITHREDU ADFER NATUR 3: Cynyddu gwynwch ein hamgylchedd naturiol trwy adfer cynefinoedd diraddiedig a chreu cynefinoedd</b></p>	
<p><i>Camau i greu neu gyfrannu at Rwydweithiau Ecolegol Gwydn, er enghraifft adfer neu greu cynefinoedd, gwella rheolaeth a/neu amrywiaeth neu ardaloedd o gynefin.</i></p>	
<p><b>Enghreifftiau</b></p>	<p><b>Mesurau a/neu ddangosyddion sydd wedi'u monitro</b></p>
<p><b>Gwaith Adfer Mawndiroedd a Mynediad i'r Ucheldir</b></p> <p>Mae'r Awdurdod yn parhau i arwain ac arloesi mewn rhaglen waith eang, i gefnogi'r gwaith o adfer cynefinoedd yr ucheldir sydd wedi dirywio mewn gwahanol safleoedd allweddol. Er gwaethaf cwtogiadau oherwydd pandemig covid, cwblhawyd prosiectau adfer a mynediad Mawndiroedd sylweddol. Ariannwyd y rhain trwy amrywiaeth o ffynonellau. Yn ystod y cyfnod diwethaf gwelwyd cwblhau ail Brosiect SMS mwyaf Cymru (Prosiect Mawndiroedd Cymru lle'r oedd APC yn bartner cyflawni ac yn aelod o'r grŵp llywio), a phrosiect SMS mwyaf Cymru (Partneriaeth Defnydd Tir y Mynyddoedd Duon).</p>	<p>Gwarchod a gwella amcangyfrif o 1,000 ha o fawndir yr ucheldir a ariennir gan Gronfa Dyrannu strategol CNC, SLSP a SMS a grantiau eraill.</p> <p>Penodi Swyddog Mawndiroedd.</p> <p>Strategaeth Adfer Mawndiroedd ar gyfer PCBB ar waith</p> <p>Cynorthwyo CNC i gwblhau Rhaglen Weithredu Mawndiroedd Cenedlaethol.</p> <p>Aelod gweithgar o weithgor ymarferwyr mawndiroedd cenedlaethol a</p>



Llun: Adfer mawndir ym Mhen Trumau – gosod matiau coetir ar ben malurion grug

gweithgor monitro mawndiroedd.

Gweler Tabl 1 am fanylion gwaith mawndir penodol ar safle.

Tabl 1: Enghreifftiau o waith adfer Mawndir a Mynediad i'r Ucheldir 2020-22

Mesur	Cost y prosiect	Ffynhonnell cyllid
<b>2020-21</b>		
4.8km o waith atgyweirio llwybrau ar grib Ffwyddog (SoDdGA)	£170,000	Llywodraeth Cymru
2.2km o atgyweiriadau llwybr ar Garn Pica (gan gynnwys 250m o leinio cerrig) (SoDdGA)	£40,000	LIC
1km o waith atgyweirio llwybrau ar Twmpa (SoDdGA)	£7,000	CNC
Atgyweiriadau llwybr 0.5km ar Glawdd Offa (SoDdGA)	£6,800	CNC
7km o gors mawn wedi'u hailbroffilio a mwsogl migwyn wedi'i blannu ar Waun Fach (SoDdGA).	£30,000	Cynllun Rheoli Cynaliadwy Mawndiroedd Cymru (SMS)
Plannu 30km o dorlan mawn a migwyn ar Waun Rydd a Chraig y Fan Ddu (SoDdGA)	£113,000	SMS Mawndiroedd Cymru a CNC
<b>2021-22</b>		

500m o lwybr cynaliadwy wedi'i greu ar draws mawnog sy'n erydu'n ddrwg yn Rhos Dirion gyda'r nod o leihau erydiad mawnog (Mynyddoedd Duon) (SoDdGA) ymhellach.	£31,000	Tirweddau Cynaliadwy LIC Lleoedd Cynaliadwy (SLSP)
1100m o lwybr cynaliadwy ar draws mawnog sy'n erydu'n weithredol ar y Blorems (SoDdGA), llwybr poblogaidd iawn gyda cherddwyr.	£73,700	SLSP LIC
Gwaith llwybr ucheldir cynaliadwy Pen Allt Fawr. Mae'r llwybr gerllaw gorgors ar mwyafrif ei hyd ac mae cors 500m yn croesi. Roedd y llwybr wedi mynd yn blethedig iawn ac roedd yn erydu oherwydd pwysau hamdden.	£99,300	SLSP LIC
Craig y Fan Ddu – darpariaeth llwybr cynaliadwy ar draws 1950m ac ail-wynebu 1400m pellach o lwybr yn yr ardal hynod boblogaidd hon gyda cherddwyr. Wedi'i gynllunio i gyd-fynd â'r gwaith adfer cors a wnaed.	£85,000	Cyllid etifeddiaeth SLSP LIC ac APCBB
Llwybr Neuadd - 300m o lwybr wedi'i ail-wynebu ar y llwybr hynod boblogaidd hwn. Mae hyn yn dilyn adferiad da o'r fawnog ger y llwybr yn dilyn gwaith uwchraddio cychwynnol rai blynyddoedd yn ôl.	£6,500	Cyllid etifeddiaeth APCBB
Rhiw Cwnstab - Rhoi wyneb newydd ar 600m o lwybr poblogaidd yn y Mynydd Du. Yn dilyn adferiad da o fawnog gyfagos yn dilyn uwchraddio cychwynnol rai blynyddoedd yn ôl.	£18,700	Cyllid etifeddiaeth APCBB
Cynefin craith ddeheuol - Wedi'i leoli ar Grib Hatterrall yn y Mynyddoedd Duon (SoDdGA) mae'r "craith" pridd noeth a mwynol yn deillio o danau gwyllt yn yr 1970au. Estynnodd y gwaith blaenorol i ailddyfu'r tir moel. Yn gweithio dros ardal 3ha.	£42,300	SLSP LIC
Adfer cors Ardal Waun Fach (SoDdGA) - Parhau i adfer mawndir ar y safle allweddol hwn, gan gynnwys argaeau pren newydd, argaeau cerrig rwbel, ail-wynebu llwybrau a phlannu mwsogl migwyn.	£19,700	Cyllid etifeddiaeth SLSP LIC ac APCBB
Pen Trumau (Mynyddoedd Duon) (SoDdGA) - Yn dilyn ymlaen o waith blaenorol ar y safle allweddol hwn (trwy'r fenter Llinell Wlân) lle gadawodd bywyd gwyllt yn yr 1970au ardaloedd sylweddol o fawn noeth a phriddoedd mwynol.	£86,500	Etifeddiaeth SLSP LIC ac APCBB



Roedd y gwaith yn ymestyn dros 2.5ha gan ddefnyddio amrywiaeth o dechnegau gan gynnwys argaeau carreg isel, argaeau gwlan, gosod geo-jiwt a coir wedi'i orchuddio â malurion grug.			
Adfer mawn Craig y Fan Ddu - Ymestyn o waith blynyddoedd blaenorol gan gynnwys ailbroffilio hesbyll mawn a ffurfio pyllau bach i arafu llif dŵr a chreu argaeau.	£52,870	SLSP LIC	
Adfer cors Waun Wen - Ardal eang o orgors yn destun tanau gwyllt dros y blynyddoedd diwethaf. Defnyddiwyd technegau adfer amrywiol. Fodd bynnag, yn dilyn gwaith bu'r ardal yn destun tân gwyllt arall.	£24,640	SLSP LIC	
<b>CYFANSWM:</b>	£907,010		
<p><b>Prosiect Adfer Natur Dyffryn Aman</b></p> <p>Bu i PCLIBB weithredu fel ymgeisydd arweiniol mewn cais llwyddiannus i Gronfa Her Llywodraeth Cymru, mewn partneriaeth â Menter Cadwraeth Natur Cymru (INCC), Partneriaethau Natur Leol Sir Gaerfyrddin a RhCT. Roedd y prosiect sy'n cael ei lywio'n yn canolbwyntio ar roi seilwaith a mesurau ar waith i fonitro adferiad byd natur (e.e., arolwg sylfaenol botanegol, gosod blychau adar ac ystumod, offer monitro ystumod) ac ymgymryd â gwaith adfer cynefinoedd (porfa Rhos a pherllan), sefydlu safle arddangos a chynnwys y gymuned leol yn y prosiect ac asedau naturiol dyffryn Aman.</p> <p>Adeiladodd y prosiect ar bartneriaeth ar raddfa leol yn Nyffryn Aman. Mae'n gosod sylfaen dda ar gyfer cyflawni gwaith adfer natur bellach wrth i'r bartneriaeth aeddfedu ymhellach; cael ei lywio gan uchelgais a gweledigaeth INCC sy'n cyd-fynd â Chynllun Gweithredu Adfer Natur troswaol y Parc.</p> <p>Er nad yw'n asiant cyflawni uniongyrchol, roedd rôl APC fel yr ymgeisydd arweiniol a "cheidwad pwrs" yn bwysig i allu'r bartneriaeth prosiect i gyflawni adferiad byd natur ar raddfa bragmatig a pherthnasol yn lleol. Gallai'r model datblygu prosiect lefel "lleol iawn" hwn gael ei ddefnyddio mewn mannau eraill yn y Parc .</p>			<p>Dyfarniad Cronfa Her o £1 23mil.</p> <p>DPA prosiect LIC.</p> <p>Adroddiad Prosiect - <i>Adfer Natur Dyffryn Aman: Esiampl o Weithredu Adfer Natur trwy Ran Leol a Gweithio mewn Partneriaeth ym Mharc Cenedlaethol Bannau Brycheiniog .</i></p>



Llun: Gwartheg ar y safle, fel rhan o fenter adfer glaswelltir (isadeiledd i alluogi gwartheg ar y safle wedi'i ariannu gan Gronfa Her LIC)

**Amcan CYNLLUN GWEITHREDU ADFER NATUR 4: Mynd i'r afael â phwysau allweddol ar rywogaethau a chynefinoedd**

**Gan gynnwys:**

**Camau i fynd i'r afael â phwysau allweddol.**

**Defnyddio atebion bioamrywiol a brodorol sy'n seiliedig ar natur lle bynnag y bo modd.**

**Enghreifftiau**

**Mesurau a/neu ddangosyddion sydd wedi'u monitro**

**Rhaglen INNS**

Yn arwain ymlaen o brosiect peilot llwyddiannus *Goresgynwyr y Parc Cenedlaethol* (2018-20), mae rhaglen INNS APCBB wedi cynnal cyflymder ac yn dangos yr ymdrech barhaus sydd ei hangen i sicrhau rheolaeth hir sefydlog ar INNS. Mae gwaith wedi'i ganolbwyntio ar reoli canclwm Japan yn systematig yn rhan uchaf Afon Wysg (SoDdGA, ACA), ochr yn ochr â rheoli ffromlys chwarennog ar y ddau brif ddalgylch: afon Wysg a Thawe. Wrth siarad â thirfeddianwyr a ffermwyr, mae gwaith wedi'i wneud i nodi, trin a monitro lleoliadau allweddol a chynnwys contractwyr a gwirfoddolwyr.

Mae cyngor a thriniaeth ar gyfer amrywiaeth o INNS eraill hefyd mewn safleoedd ar draws y Parc, gan weithio gyda phartneriaid a gwirfoddolwyr ac yn cynnwys treialu bioreolaeth *Crassula helmsii* ar bwll ar Fynydd Illtyd. Gyda chyllid gan Lywodraeth Cymru a CNC, ym mis Gorffennaf, ymgwymerwyd â rhyddhau gwiddonyn sy'n byw ac yn bwydo ar *Crassula*

Trin canclwm Japan ar hyd 20km o Afon Wysg Uchaf (y ddwy lan).

18 o grwpiau gwaith gwirfoddolwyr Jac y Neidiwr yn nalgylch Brynbuga a Thawe.

Cael gwared ar y pidyn-y-gog Americanaidd cyntaf erioed a gofnodwyd yn y

*helmsii yn unig gan wyddonwyr o CABI (Canolfan Amaethyddiaeth a Biowyddoniaeth Ryngwladol) ac mae monitro'n parhau.*

Mae'r tîm hefyd wedi darparu diwrnodau hyfforddi INNS ar gyfer grwpiau cymunedol a Thîm Cynllunio APCBB .



*Llun: Rhyddhau gwiddon y corchwyn, Mynydd Illtyd (gyda'r Ganolfan Amaethyddiaeth a Biowyddoniaeth Ryngwladol)*

gwyllt ym Mharc Cenedlaethol Bannau Brycheiniog.

Mynychodd 70 o bobl sesiynau hyfforddi INNS.

### **Partneriaeth Dalgylch Brynbuga**

Mae APCBB wedi cynnal a chynorthwyo'r gwaith o sefydlu Partneriaeth Dalgylch Brynbuga yn 2022, gyda'r nod o ddod â sefydliadau perthnasol ynghyd i warchod a gwella iechyd yr amgylchedd dŵr. Roedd angen hyn i fynd i'r afael â'r dirywiad yn ansawdd dŵr afonydd (yn enwedig yn gysylltiedig â ffosffadau) a bydd yn cynnwys rôl benodol ar gyfer datblygu a gweithredu Cynllun Rheoli Maetholion. Bydd mesurau eraill ar gyfer gwella ansawdd dŵr a rheoli effeithiau newid yn yr hinsawdd, megis opsiynau rheoli llifogydd naturiol, hefyd yn cael eu dilyn.

Cytunwyd ar Gylch Gorchwyl y Bartneriaeth.

**Amcan CYNLLUN GWEITHREDU ADFER NATUR 5: Gwella ein tystiolaeth, ein dealltwriaeth a'n monitro**

***Gan gynnwys camau gweithredu:***

***Gwella ein tystiolaeth, ein dealltwriaeth a'n gwaith monitro.***

**Rhannu tystiolaeth yn hygyrch.**

**Enghreifftiau**

**Mesurau a/neu ddangosyddion sydd wedi'u monitro**

**Cytundeb Lefel Gwasanaeth gyda BIS**

Ymrwymodd yr Awdurdod i Gytundeb Lefel Gwasanaeth (CLG) 3 blynedd gyda Chanolfan Cofnodion Amgylcheddol Lleol BIS ac mae'n parhau i gefnogi ei weithgareddau parhaus i hyrwyddo cofnodi biolegol. Cynrychiolir yr Awdurdod ar grŵp llywio LERCs Cymru ac mae data BIS yn parhau i gael ei ddefnyddio i lywio penderfyniadau cynllunio. Mae'r gwasanaeth hwn yn arbennig o bwysig ar gyfer cynorthwyo'r Gwasanaeth Cynllunio i wneud penderfyniadau ecolegol cadarn.

CLG 3 blynedd gyda BIS wedi'i gytuno: 1 Ebrill 2021 - 31 Mawrth 2024

(yn lle CLG blwyddyn yn flaenorol)

**Partneriaethau Ymchwil**

Mae'r Awdurdod yn parhau i atgyfnerthu partneriaethau gweithredol gyda sefydliadau ymchwil ac archwilio cyfleoedd newydd. Yn ystod y cyfnod, mae nifer o brosiectau ymchwil (israddedig, ôl-raddedig a doethurol), sy'n canolbwyntio ar rywogaethau a chynefinoedd a dosbarthiad a swyddogaeth ecolegol wedi'u cwblhau neu ar y gweill.

Ym mis Mai 2022, cynhaliwyd gweithdy ymchwil integredig i adolygu rhaglen ymchwil APCBB, gan ganolbwyntio ar adferiad natur, newid hinsawdd, cynhwysiant cymdeithasol a materion ymchwil.

Gweithdy ymchwil ble y bu i 90+ o gynrychiolwyr fynychu.

Rhaglen ymchwil APCBB wedi'i diweddarau.

Ysgoloriaeth KESS a gefnogir (modelu risg tân)



Llun: Partneriaeth Ymchwil Bannau Brycheiniog, Mai 2022

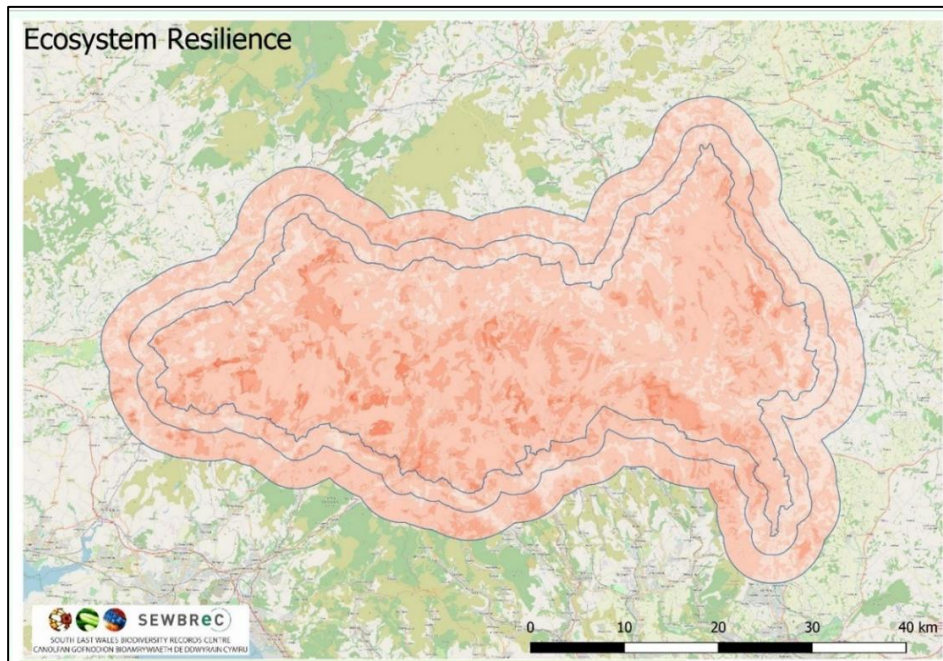
**Adnodd Adfer Natur Partneriaeth Natur Leol Bannau Brycheiniog**

Lansiwyd cyfres o fapiau cydnerthedd ecolegol a chysylltedd yn 2021 i'w defnyddio gan y Partneriaeth Natur Leol. Fe'i cynhelir ar borth data ar-lein (Adnodd Adfer Natur BBLNP) ynghyd â mapiau ecolegol eraill sy'n seiliedig ar GIS ac fe'i darparwyd trwy gydweithrediad rhwng dau LERC yng Nghymru, dan oruchwyliaeth grŵp llywio. Defnyddiodd yr ymarfer casglu tystiolaeth y wybodaeth a oedd ar gael i ddatblygu a chymhwysu

Lansio Adnodd Mapio Adfer Natur Partneriaeth Natur Leol. Adroddiad prosiect. Digwyddiad lansio ble y bu i 50+ o

“methodoleg Gwerth Cymharol Cyfredol (CurVe”) CNC ar raddfa fwy “lleol”.

Bartneriaid fynychu.



Llun: Map Cydnherthedd Ecosystemau Cyffredinol (ar gael ar Adnodd Adfer Natur BBLNP ar-lein)

#### Adeiladu data a thystiolaeth

Mae casglu data a thystiolaeth yn parhau i fod yn faes allweddol o feddwl a datblygu i APCBB. Mae ffyrdd o ddefnyddio'r wybodaeth sydd ar gael yn y ffordd orau i lywio ei raglenni gwaith yn parhau i gael eu harchwilio; gan gynnwys synhwyro o bell a thechnoleg drôn, gweithio gyda thirweddau dynodedig eraill Cymru fel rhan o'r Grŵp Data a Monitro Tirweddau Dynodedig, a chefnogi datblygiad offer cymorth penderfyniadau newydd sy'n seiliedig ar GIS.

Mae APCBB wedi bod yn cynorthwyo Systemau Amgylcheddol a Phrifysgol Aberystwyth i ddatblygu plattform Cymru Fyw ac ap arolwg trac y Ddaear. Comisiynodd hefyd gyda CNC i ddatblygu offeryn cymorth penderfyniadau peilot ar gyfer monitro rhagfynegi tân ar y Mynydd Du.

Wrth symud ymlaen, gall atgyfnerthu ei alluoedd GIS ddarparu ffordd o reoli data ecolegol yn fwy cynhwysfawr, ac olrhain a monitro canlyniadau ecolegol a chanlyniadau eraill ar gyfer y Parc cyfan.

Adnodd cymorth o ran penderfyniad peilot y Mynydd du ar gyfer modelu rhagfynegi tân.

Comisiynwyd asesiad cymeriad tirwedd.

Hyfforddiant staff ecoleg ar gyfer ap arolwg trac y Ddaear.

Penodi Swyddog Cefnogi GIS o fewn y Tîm Ecoleg.

**Amcan CYNLLUN GWEITHREDU ADFER NATUR 6: Rhoi fframwaith llywodraethu a chymorth ar gyfer cyflawni ar waith**

**Sicrhau llywodraethu ar gyfer bioamrywiaeth o fewn APCBB.**

Enghreifftiau	Mesurau a/neu ddangosyddion sydd wedi'u monitro
<p>Mae Prif Weithredwr APCBB, y Bwrdd Gweithredol ac Aelodau'r Awdurdod wedi'u penodi ac yn gyfrifol am sicrhau bod camau gweithredu bioamrywiaeth yn cael eu cynllunio a'u cymryd ar draws yr Awdurdod.</p> <p>Bydd Cynllun Rheolaeth Parc Cenedlaethol y Parc (Dyfodol y Bannau), Cynllun Gweithredu Adfer Natur Leol a phroses Cynllunio Corfforaethol, gyda'i gilydd yn arwain adferiad natur o fewn y Parc .</p>	<p>Bwrdd gweithredol a chynlluniau ar waith</p>
<b><i>Darparu capasiti ar gyfer bioamrywiaeth.</i></b>	
Enghreifftiau	Mesurau a/neu ddangosyddion sydd wedi'u monitro
<p>Mae gan APCBB Ecolegydd Cynllunio arbenigol ac Ecolegwyr nad ydynt yn ymwneud â Chynllunio y gellir manteisio ar eu harbenigedd yn fewnol ac yn allanol. <i>Gweler Amcan 1 CYNLLUN GWEITHREDU ADFER NATUR am ragor o fanylion.</i></p>	<p><i>Gweler Amcan 1 CYNLLUN GWEITHREDU ADFER NATUR</i></p>
<p>Mae gwirfoddolwyr yn rhan hanfodol o dîm APCBB, ac anogir a chefnogir cyfranogiad gwirfoddolwyr mewn prosiectau bioamrywiaeth gan APC, dan arweiniad Cydlynnydd Gwirfoddolwyr. Mae gwirfoddolwyr wedi cronni oriau lawer o waith dros y cyfnod diwethaf yn cefnogi gwaith gan gynnwys adfer llwybrau'r ucheldir a mawndiroedd, arolygon cyflwr mawndiroedd a chefnogi'r rhaglen INNS (gan gynnwys 91 diwrnod gwirfoddol y cyfnod hwn yng Nghwm Bwchel yn cynorthwyo i reoli Jac y Neidiwr).</p>	<p><i>Oriau gwirfoddolwyr – Cydlynnydd Gwirfoddolwyr APC yn gweithio ar ffordd newydd o gofnodi'r rhain.</i></p>
<p>Hyrwyddir a chefnogir cymorth ryngddisgyblaethol a chydymffurfiaeth ar draws cylch gorchwyl yr Awdurdod. Er enghraifft, fel rhan o Gynllun Gweithredu Amgylchedd Hanesyddol drafft y Parc, mae amcanion ac uchelgeisiau wedi'u cynnwys sy'n hybu dealltwriaeth o'r cysylltiadau rhwng ecosystemau diwylliannol a naturiol.</p> <p>Mae rhoi bioamrywiaeth ar waith yn cael ei alluogi gan lawer o dimau ar draws y Parc, sy'n gweithio ochr yn ochr â'r Tîm Ecoleg ac y mae eu hadnoddau, eu gwybodaeth a'u perthnasoedd lleol "ar lawr gwlad" yn hanfodol i gyflawni nodau adfer byd natur. Mae'r gwasanaeth Warden yn ymwneud yn rheolaidd â gwaith ymarferol ar gynefinoedd (gan ganolbwyntio ar ystâd APCBB) ac mae'n gweithio'n agos gyda chymunedau lleol a grwpiau addysgol. Yn yr un modd, mae timau Cymunedau, Addysg, Treftadaeth, Geoparc Byd-eang UNESCO y Fforest Fawr a Gwasanaethau Ymwelwyr yn cefnogi negeseuon bioamrywiaeth ac yn darparu mentrau amrywiol sydd ag elfen o fioamrywiaeth wrth eu gwraidd.</p>	<p>Cynhyrchwyd Cynllun Pori er budd bioamrywiaeth ac amgylchedd hanesyddol Bryngaer a Chomin Garn Goch.</p> <p>Mae Cynllun yr Amgylchedd Hanesyddol yn cynnwys mesurau bioamrywiaeth.</p> <p>Sefydlwyd grŵp Arolwg Gwirfoddolwyr Coeden Hynod.</p>



Llun: Llysgenhadon leuenctid y Parc Cenedlaethol

Gweler adran Uchafbwyntiau'r adroddiad ac Atodiad 1 am fanylion pellach.



Llun: Celf naturiol gyda'r Tim Addysg – creadigaeth pryfed pric

**Cefnogi gweithredu bioamrywiaeth trwy gyllid a/neu bartneriaethau .**

**Engbreifftau**

**Mesurau a/neu ddangosyddion sydd wedi'u monitro**

**Partneriaeth Natur Leol Bannau Brycheiniog**

Mae'r Awdurdod yn rhan greiddiol o'r Bartneriaeth Natur Leol ac mae'n cynnal Swyddog Prosiectau Partneriaeth Natur Leol (a ariennir ar hyn o bryd drwy Gyllid Lleoedd Lleol ar gyfer Natur LIC), sy'n cefnogi gwaith y Bartneriaeth Natur Leol (a'i 25+ o aelodau) wrth gyflawni nodau Cynllun Gweithredu Adfer Natur. Mae'r Awdurdod yn ymgysylltu ac yn cynorthwyo

Partneriaeth Natur Leol Gweithredol gyda 25+ o aelodau.

Mwy nag un sesiwn ymgysylltu gyda phartneriaid

nifer o Bartneriaid amgylcheddol lleol a chenedlaethol a rhanddeiliaid eraill ar draws ei weithgareddau a'i brosiectau.



Llun: Cyfranwyr ffilm Partneriaeth Natur Leol Bannau Brycheiniog

a rhanddeiliaid fel rhan o ddatblygiad Dyfodol y Bannau.

Lansiwyd ffilm fer BBLNP, newyddlenni e-bost.

### Datblygu Cynaliadwy (CDC)

Mae'r Gronfa Datblygu Gynaliadwy yn cefnogi prosiectau sy'n seiliedig ar fioamrywiaeth yn uniongyrchol ac yn cefnogi cymunedau lleol i weithredu dros fioamrywiaeth. Mae prosiectau a ariannwyd wedi cynnwys hyfforddi gwirfoddolwyr i sefydlu trawslun monitro gloynnod byw fel rhan o reoli cynefinoedd ar yr Allt, cymorth i reoli Jac y Neidiwr yn Nwyrain y Parc yng Nghwm Bwchel, Adfer Martes Bele, plannu coed ar y Sawdde, cynnal a chadw clwydi ystumod gydag Ymddiriedolaeth Bywyd Gwyllt Vincent a phrosiectau cymunedol yn Nhalybont a Dyffryn Aman.

Mae 10 grant SDF wedi'u darparu, sy'n gyfanswm o dros £54mil i brosiectau sy'n canolbwyntio ar fioamrywiaeth.

### Grantiau Adfer Natur Gymunedol (CNRG)

Diolch i gyllid Prosiectau Partneriaeth Natur Leol Cymru, sefydlwyd y cynllun grantiau bach hwn yn 2021/22. Roedd grantiau o hyd at £250 ar gael i brosiectau adfer byd natur leol ac mae wedi darparu adnodd ymgysylltu gwerthfawr a dull o gefnogi gweithredu lleol. Mae'r grant wedi parhau i mewn i 2022/23 diolch i gyllid arall.

Dyfarwyd 14 grant yn 2021/22 i amrywiaeth o brosiectau (cyfanswm o £7mil).

Sesiwn holi-ac-ateb codi arian ar y cyd rhwng y Gronfa Datblygu Gynaliadwy a'r CNRG wedi'i chyflwyno.

## Adolygu dyletswydd a6

- *Amlygwch yma faterion allweddol sy'n ymwneud â rhoi dyletswydd a6 ar waith yn eich sefydliad, a'r newid y mae hyn wedi'i achosi wrth gyflawni camau*



*gweithredu bioamrywiaeth, a ddylai wedyn gael ei ymgorffori yn eich cynllun adran 6*

- *Os nad yw'r adolygiad yn cael ei gynnal ar yr adeg hon, dylai'r adroddiad nodi sut a phryd y caiff ei gynnal a sut y caiff yr adolygiad ei ymgorffori yng nghynllun a6 .*

Bydd yr adolygiad o ddyletswydd Adran 6 yn cael ei gynnal fel rhan o Gynllun Corfforaethol APC a phroses cynllunio gweithredu Dyfodol y Bannau. Uchelgais yr Awdurdod yw sefydlu mecanwaith adrodd ac adolygu integredig ar gyfer CRhPC, WBFGA, Adran 6/Cynllun Gweithredu Adfer Natur a'r Cynllun Corfforaethol.

Ers yr adroddiad diwethaf, mae system fonitro a chasglu tystiolaeth gydgysylltiedig (sy'n gweithio ar draws cynlluniau a gweithgareddau'r Awdurdod) yn parhau i fod yn faes lle mae gwaith i'w wneud. Mae datblygiad Cynllun Rheolaeth newydd y Parc Cenedlaethol yn rhoi cyfle i alinio mecanweithiau cynllunio, monitro ac adrodd ar draws gwaith yr Awdurdod (ochr yn ochr â datblygu canlyniadau mesuradwy a dangosyddion clir). Bydd hyn yn gwella adroddiadau Adran 6 yn y dyfodol ac yn helpu i ddangos yn fwy rheolaidd sut mae'r gweithgareddau bioamrywiaeth niferus yn cronni ac yn effeithio ar nodau adfer natur, o fewn y Parc Cenedlaethol.

**Atodiad 1 – Enghreifftiau o gamau gweithredu sy'n gysylltiedig â bioamrywiaeth a gyflawnwyd gan Awdurdod Parc Cenedlaethol Bannau Brycheiniog, 2020-2022**

Ar gael ar gais.